

Guide des Mesures Agro-Environnementales et Climatiques

Pour une bonne intégration des MAEC
au sein du dossier PAC 2019



telepac Dossier PAC



A qui s'adresse ce guide ?

Aux organismes de conseils et opérateurs techniques PAC du Gers (Chambre d'Agriculture du Gers, CER France, coopératives agricoles, bureaux d'études privés).

Aux agriculteurs engagés dans des MAEC dans le Gers qui réalisent leur dossier PAC en autonomie.

Pourquoi un tel guide ?

Objectif : faciliter la coordination entre les **animateurs des PAEC** (Projets Agro-Environnementaux et Climatiques) : ADASEA 32, Institution Adour, Vivadour et les **opérateurs techniques PAC et agriculteurs concernés par des MAEC**.

But : éviter des erreurs de télédéclaration et faciliter le travail du service instructeur (DDT32).

Vos contacts

Animateurs des PAEC :

ADASEA du Gers : 05 62 61 79 50 , a032@adasea.net

Institution Adour : François-Xavier Cuende 05 59 46 51 83

fx.cuende@institution-adour.fr

Vivadour : Michel Herbach

06 10 34 28 96, michel.herbach@vivadour.com

Service instructeur des MAEC

Direction Départementale des Territoires du Gers :

05 62 61 47 47—choix 5

*Pour savoir dans quels cas contacter ces organismes,
se référer à la page 21*

Sommaire

- 1. Cartes de localisation des territoires des PAEC et des animateurs depuis 2015**
pages 2 à 11
- 2. Où trouver les informations relatives aux MAEC ?**
pages 12 et 13
- 3. Quelle procédure suivre lors de la télédéclaration ?**
page 14
- 4. Quels sont les points de vigilances lors de la télédéclaration ?**
pages 15 à 20
- 5. Quand contacter les animateurs de PAEC ?**
page 21

Ce document est téléchargeable sur :

Le site de la préfecture du Gers:

<http://www.gers.gouv.fr/Politiques-publiques/Agriculture/Les-aides-MAEC-et-BIO/>

'Les Mesures agroenvironnementales et climatiques'

Le site de l'ADASEA32 :

<http://www.adasea32.fr/content/maec-2019>

Ce guide a été financé par :



UNION EUROPÉENNE
FONDS EUROPÉEN AGRICOLE
POUR LE DÉVELOPPEMENT RURAL



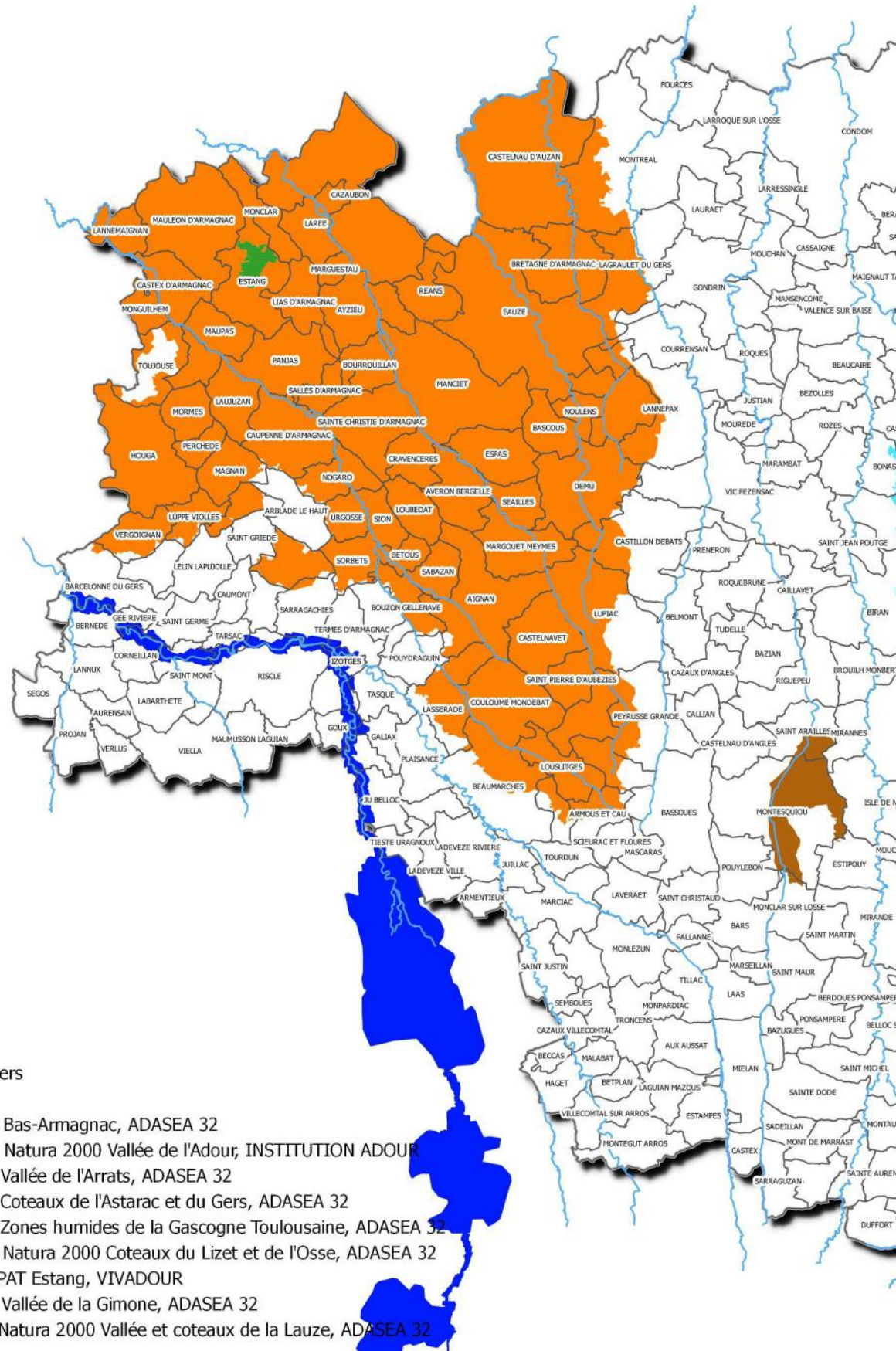
PRÉFET
DE LA RÉGION
OCCITANIE



Réalisé en février 2019
par l'ADASEA avec
l'appui de la DDT du
Gers, de l'Institution
Adour et de Vivadour

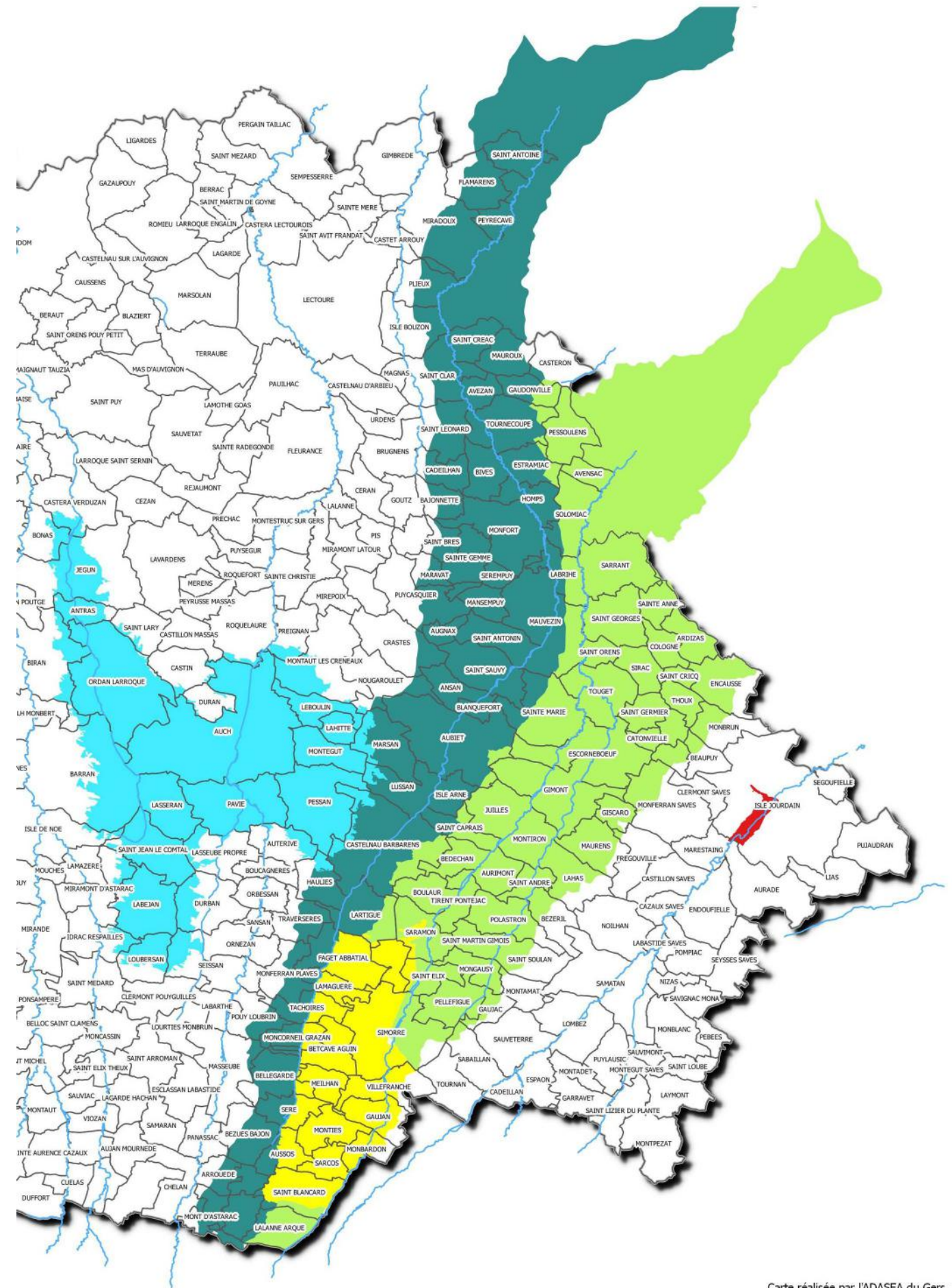


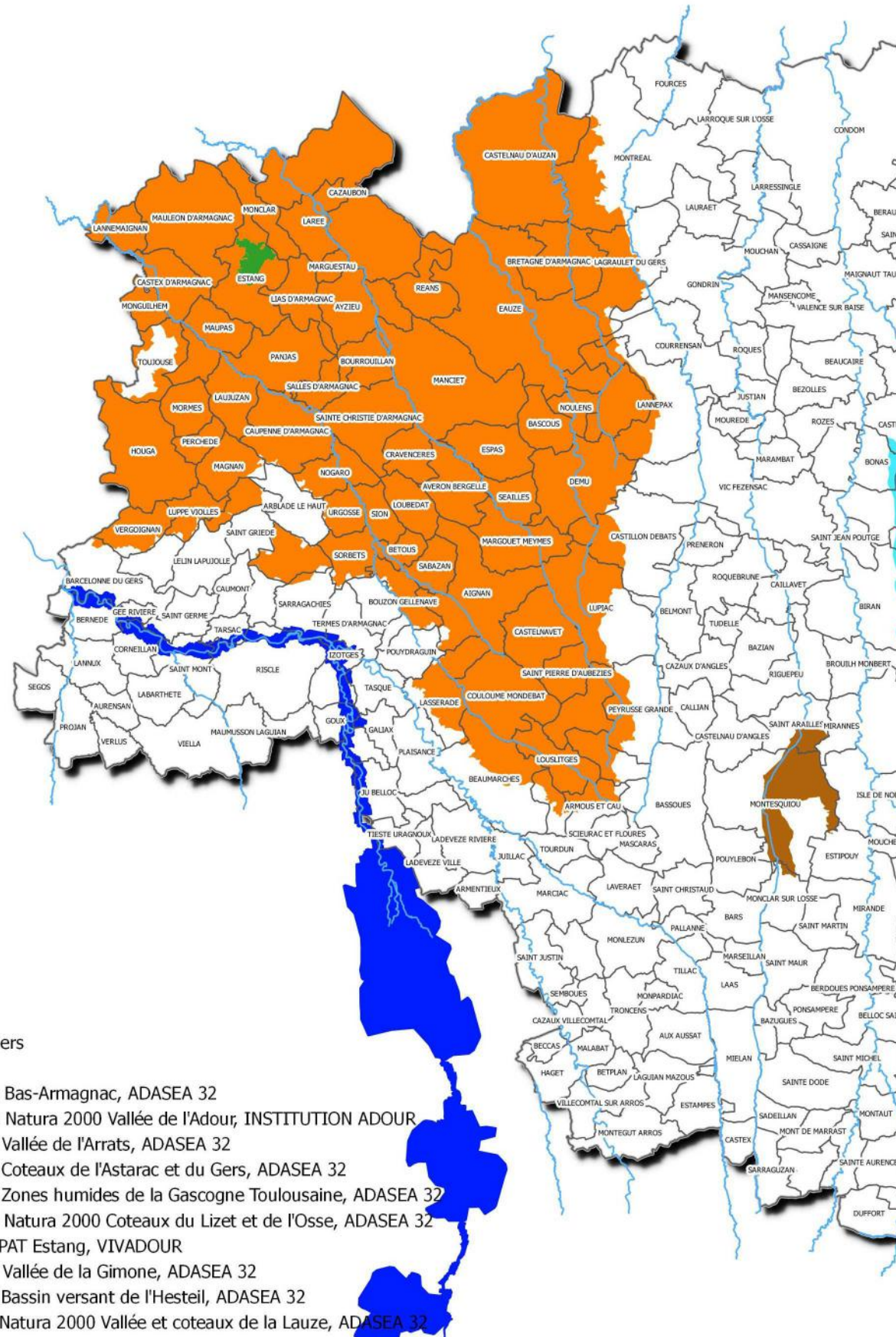
Photographies : ADASEA 32



Légende

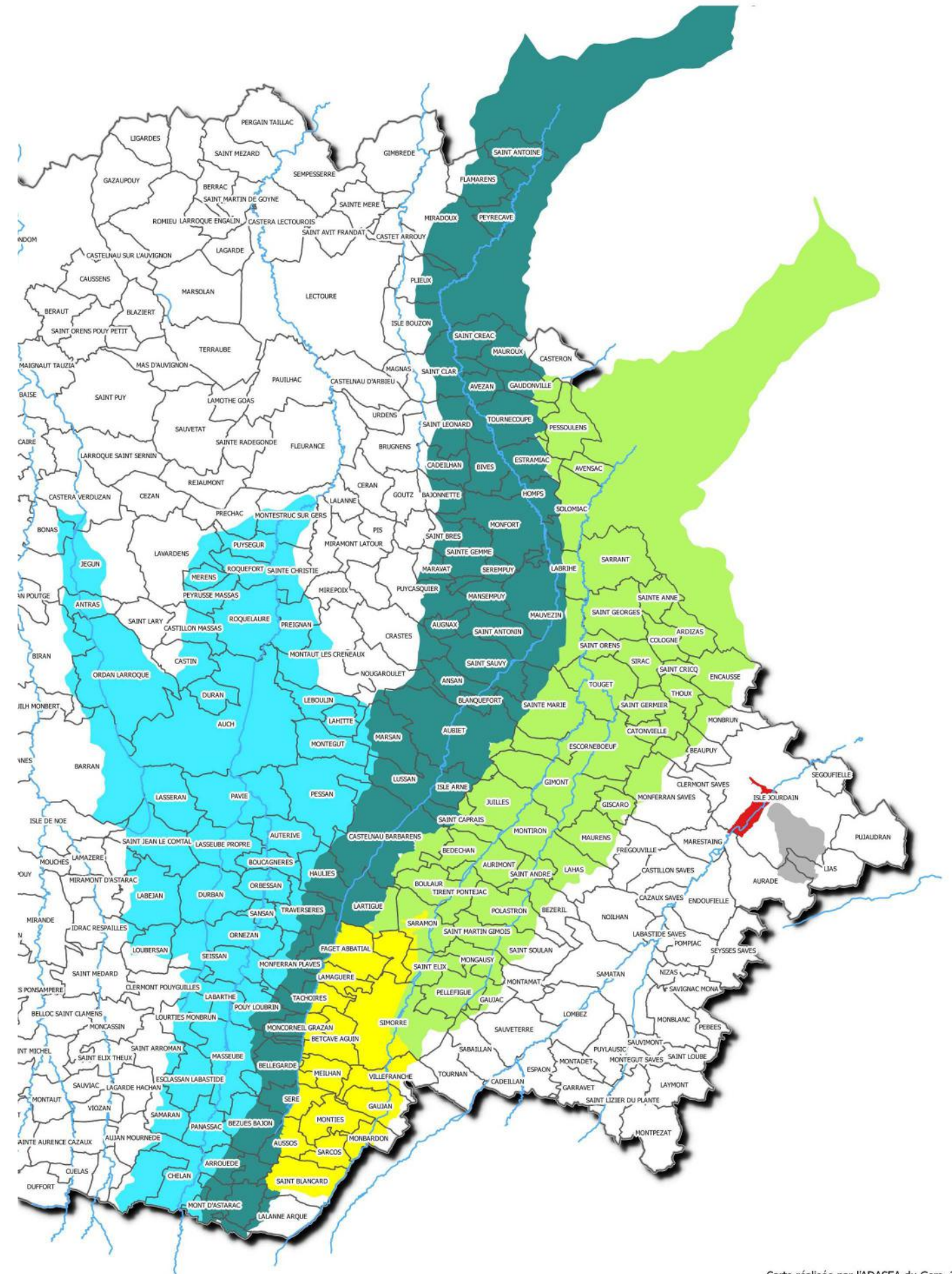
- Cours d'eau
- Contour du Gers
- Communes
- PAEC BARM : Bas-Armagnac, ADASEA 32
- PAEC ADOU : Natura 2000 Vallée de l'Adour, INSTITUTION ADOUR
- PAEC ARRA : Vallée de l'Arrats, ADASEA 32
- PAEC CASG : Coteaux de l'Astarac et du Gers, ADASEA 32
- PAEC CCGT : Zones humides de la Gascogne Toulousaine, ADASEA 32
- PAEC CLOM : Natura 2000 Coteaux du Lizet et de l'Osse, ADASEA 32
- PAEC ES01 : PAT Estang, VIVADOUR
- PAEC GIMO : Vallée de la Gimone, ADASEA 32
- PAEC LAUZ : Natura 2000 Vallée et coteaux de la Lauze, ADASEA 32

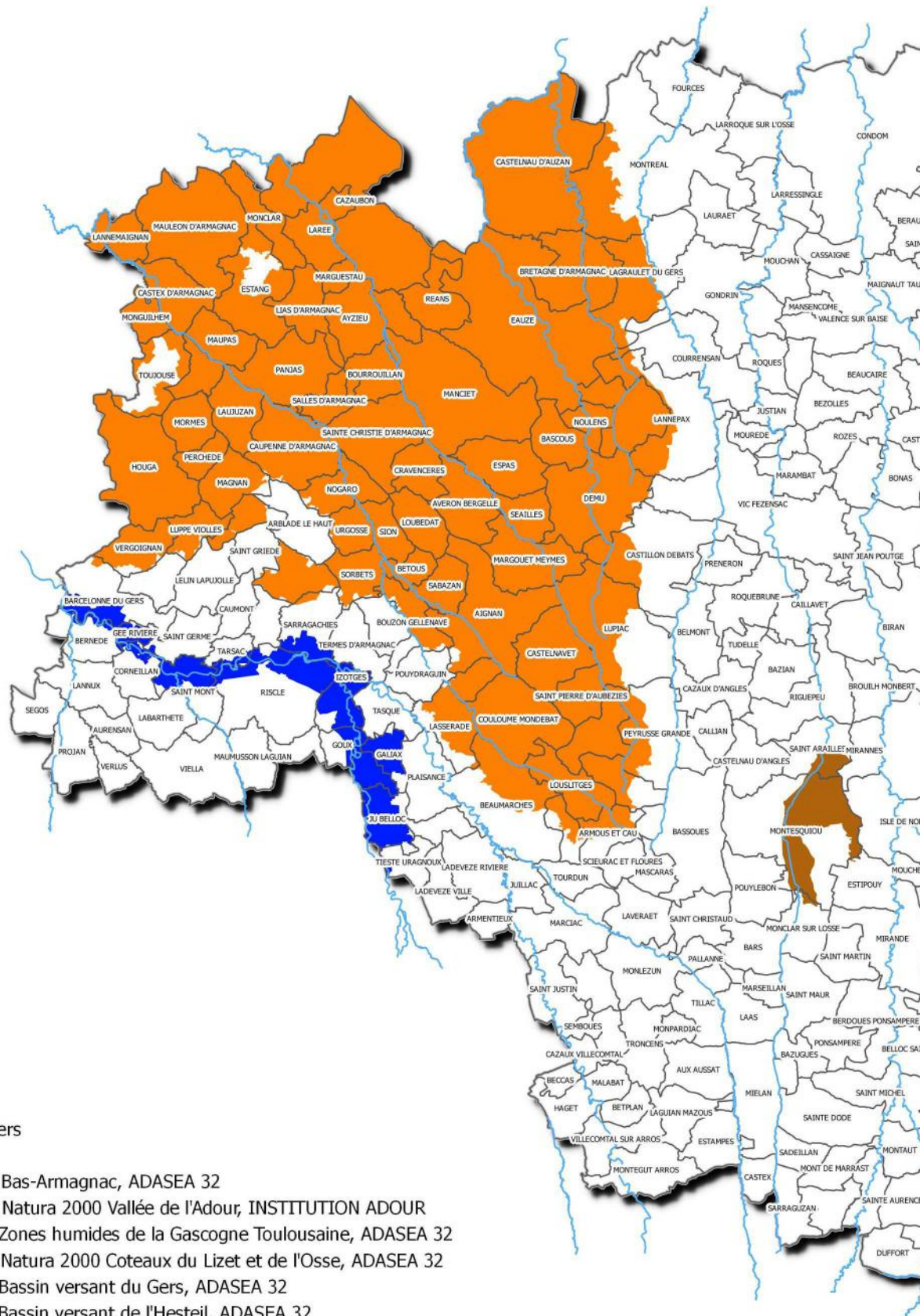




Légende

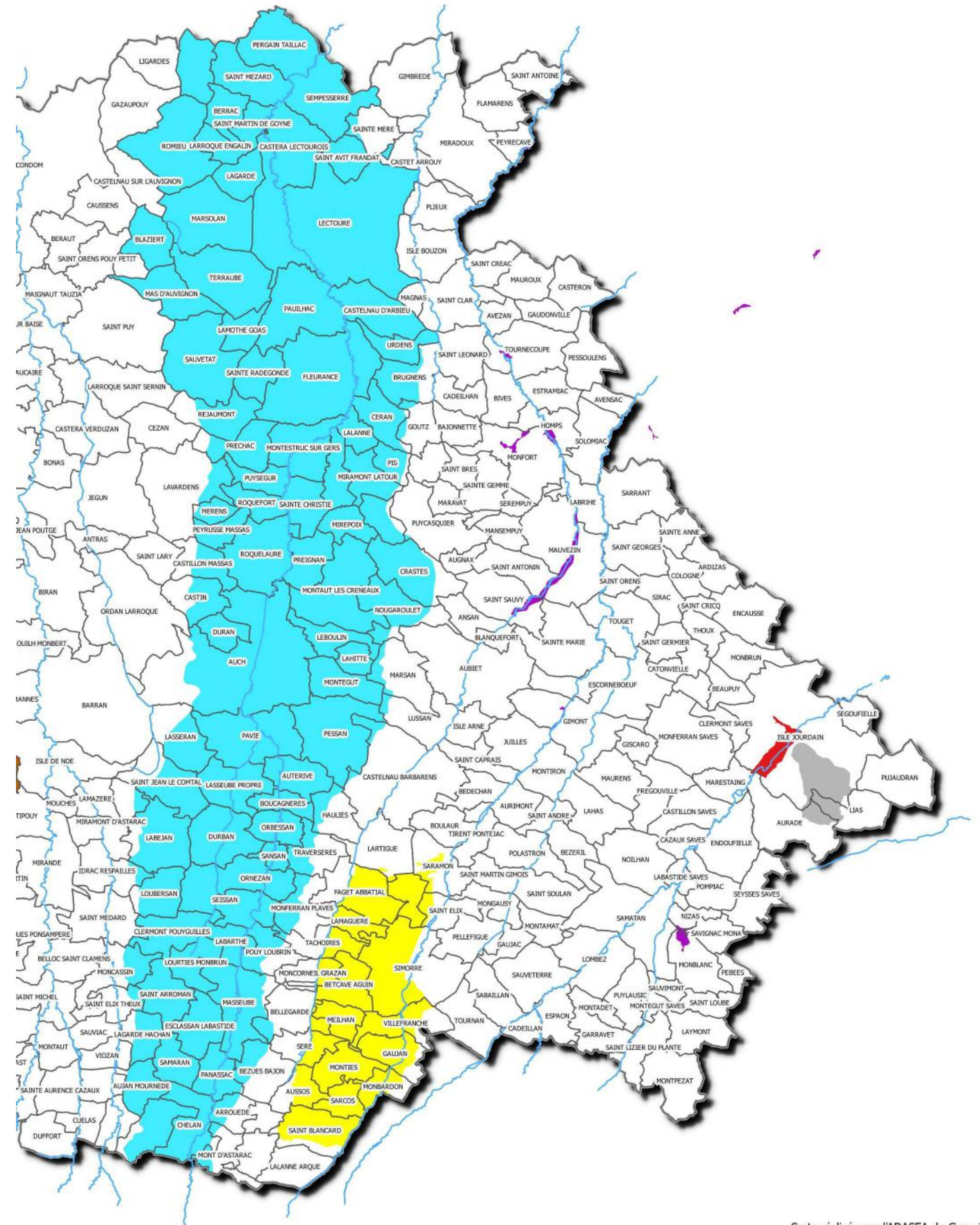
- Cours d'eau
- Contour du Gers
- Communes
- PAEC BARM : Bas-Armagnac, ADASEA 32
- PAEC ADOU : Natura 2000 Vallée de l'Adour, INSTITUTION ADOUR
- PAEC ARRA : Vallée de l'Arrats, ADASEA 32
- PAEC CASG : Coteaux de l'Astarac et du Gers, ADASEA 32
- PAEC CCGT : Zones humides de la Gascogne Toulousaine, ADASEA 32
- PAEC CLOM : Natura 2000 Coteaux du Lizet et de l'Osse, ADASEA 32
- PAEC ES01 : PAT Estang, VIVADOUR
- PAEC GIMO : Vallée de la Gimone, ADASEA 32
- PAEC HEST : Bassin versant de l'Hesteil, ADASEA 32
- PAEC LAUZ : Natura 2000 Vallée et coteaux de la Lauze, ADASEA 32



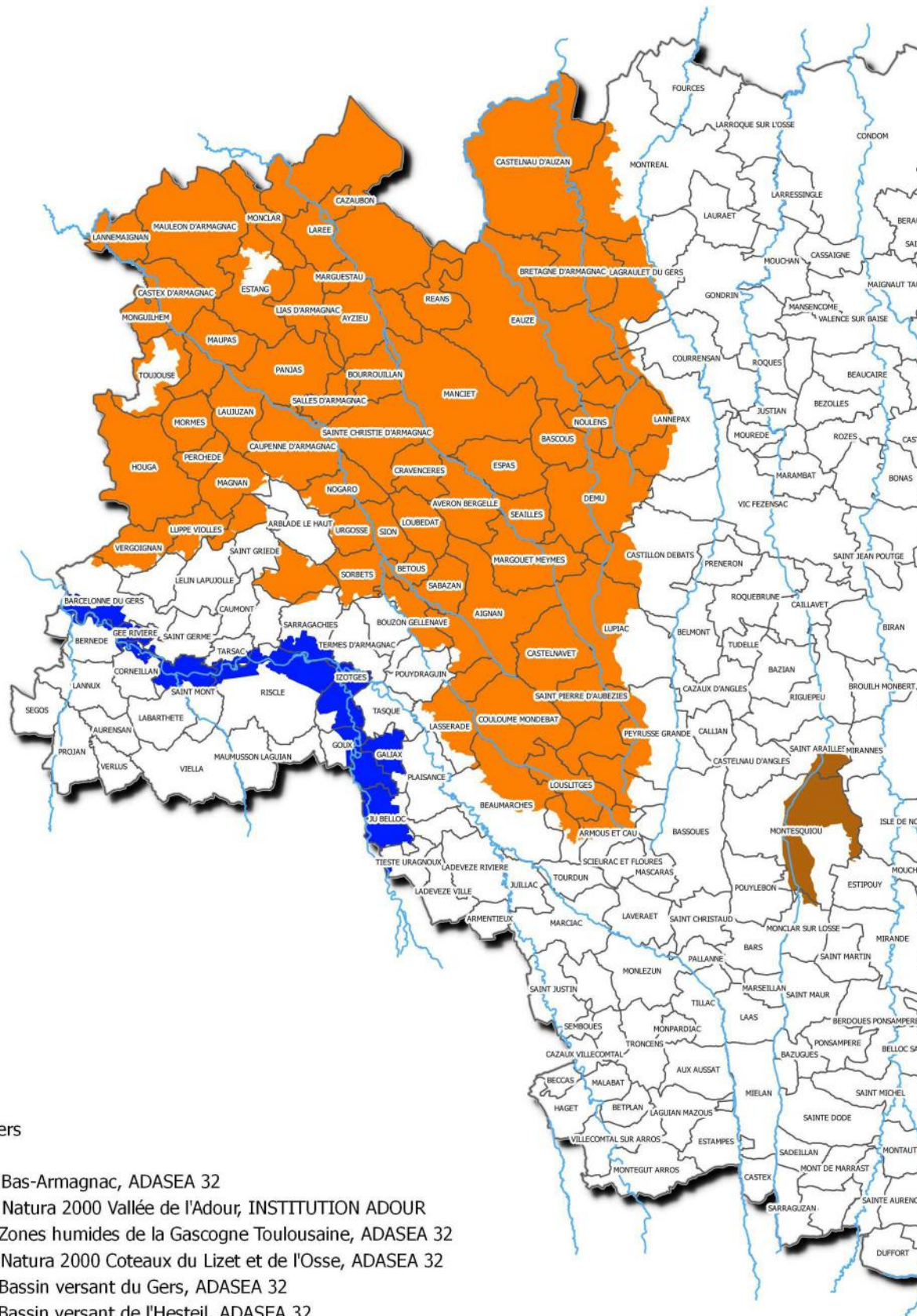


Légende

- Cours d'eau
- Contour du Gers
- Communes
- PAEC BARM : Bas-Armagnac, ADASEA 32
- PAEC ADOU : Natura 2000 Vallée de l'Adour, INSTITUTION ADOUR
- PAEC CCGT : Zones humides de la Gascogne Toulousaine, ADASEA 32
- PAEC CLOM : Natura 2000 Coteaux du Lizet et de l'Osse, ADASEA 32
- PAEC GERS : Bassin versant du Gers, ADASEA 32
- PAEC HEST : Bassin versant de l'Hesteil, ADASEA 32
- PAEC JROM : Préservation des prairies humides et inondables à Jacinthes de Rome, ADASEA 32
- PAEC LAUZ : Natura 2000 Vallée et coteaux de la Lauze, ADASEA 32

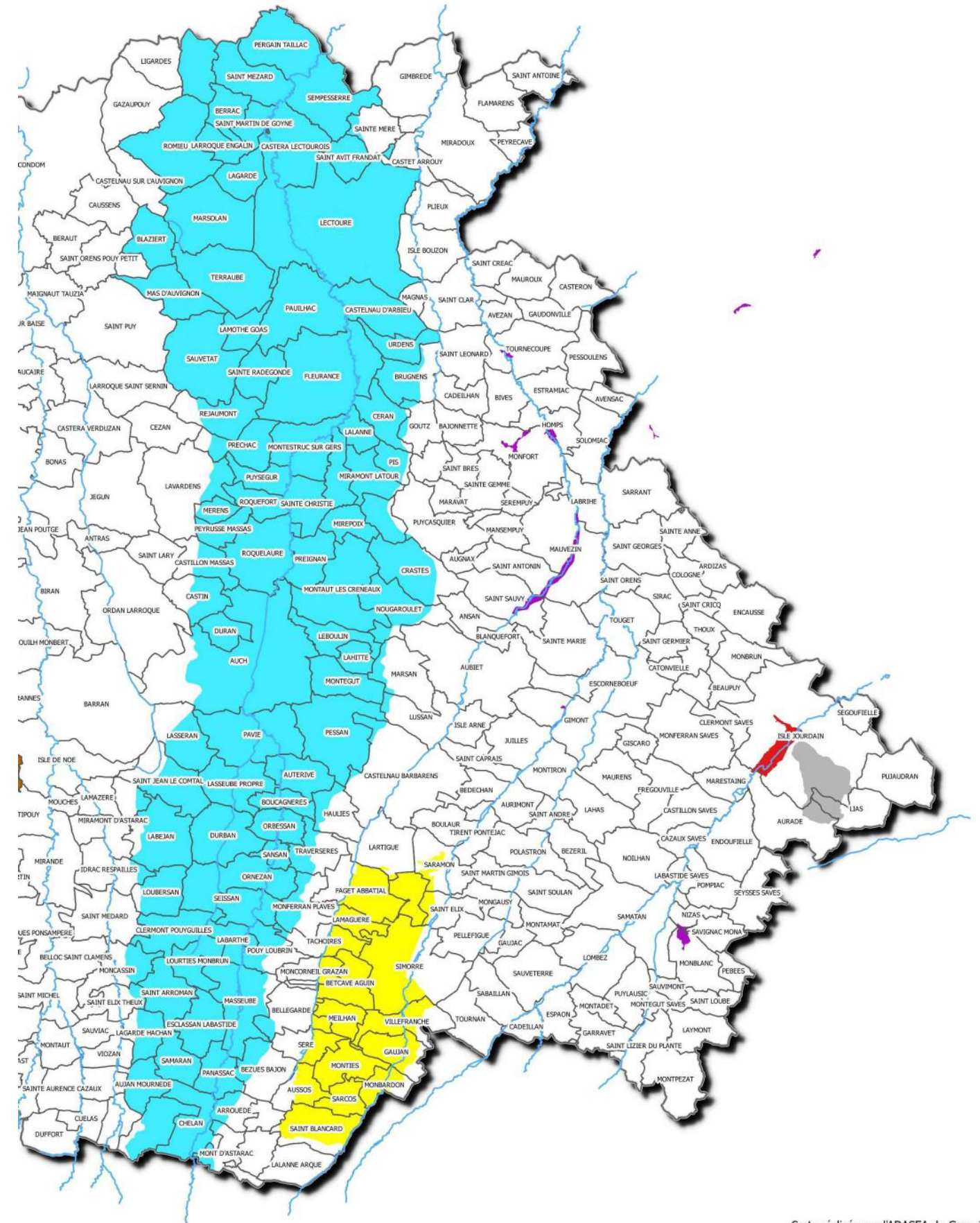


Carte réalisée par l'ADASEA du Gers, 2018
Sources : ADASEA du Gers, © IGN - BD CARTAGE®

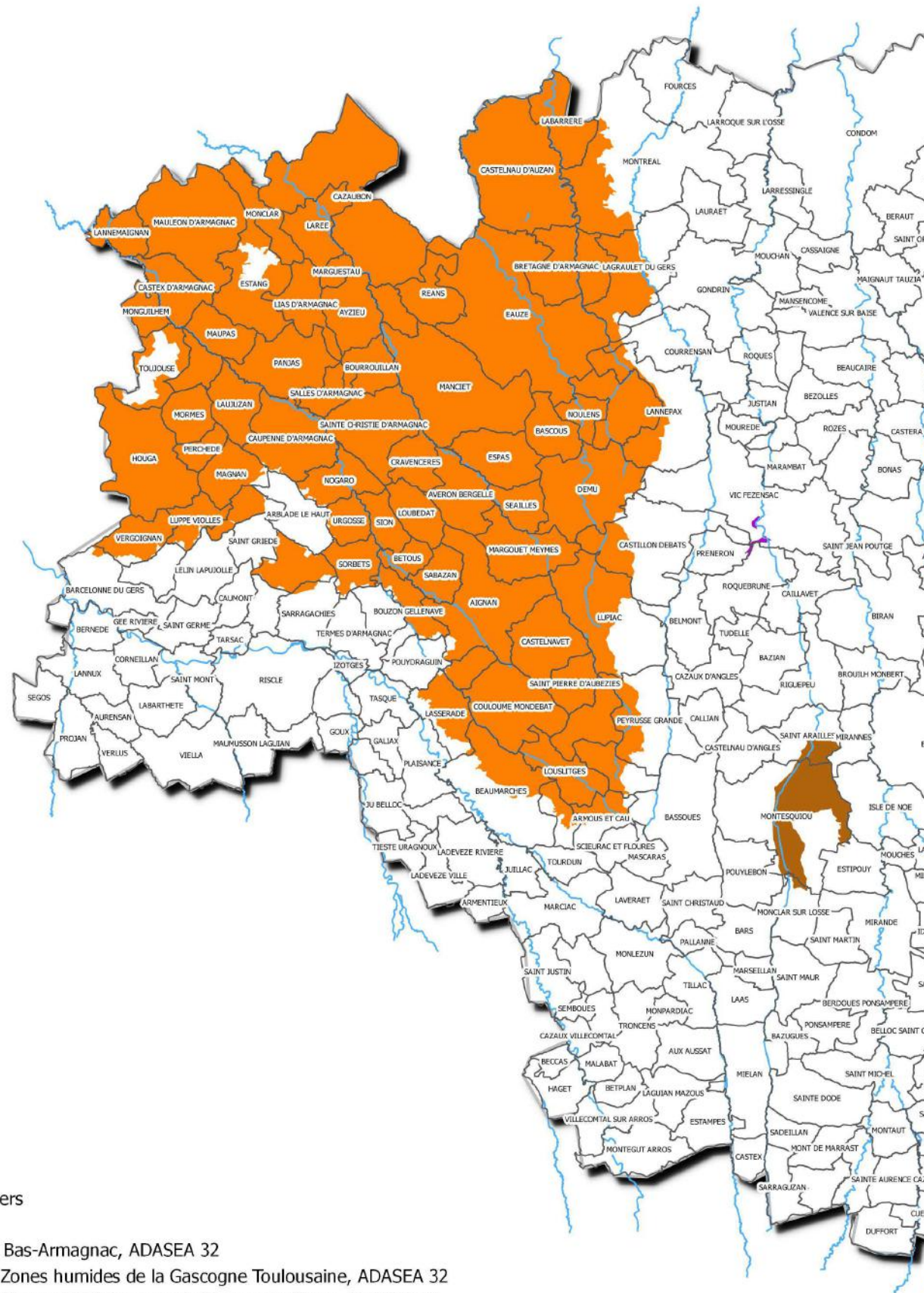


Légende

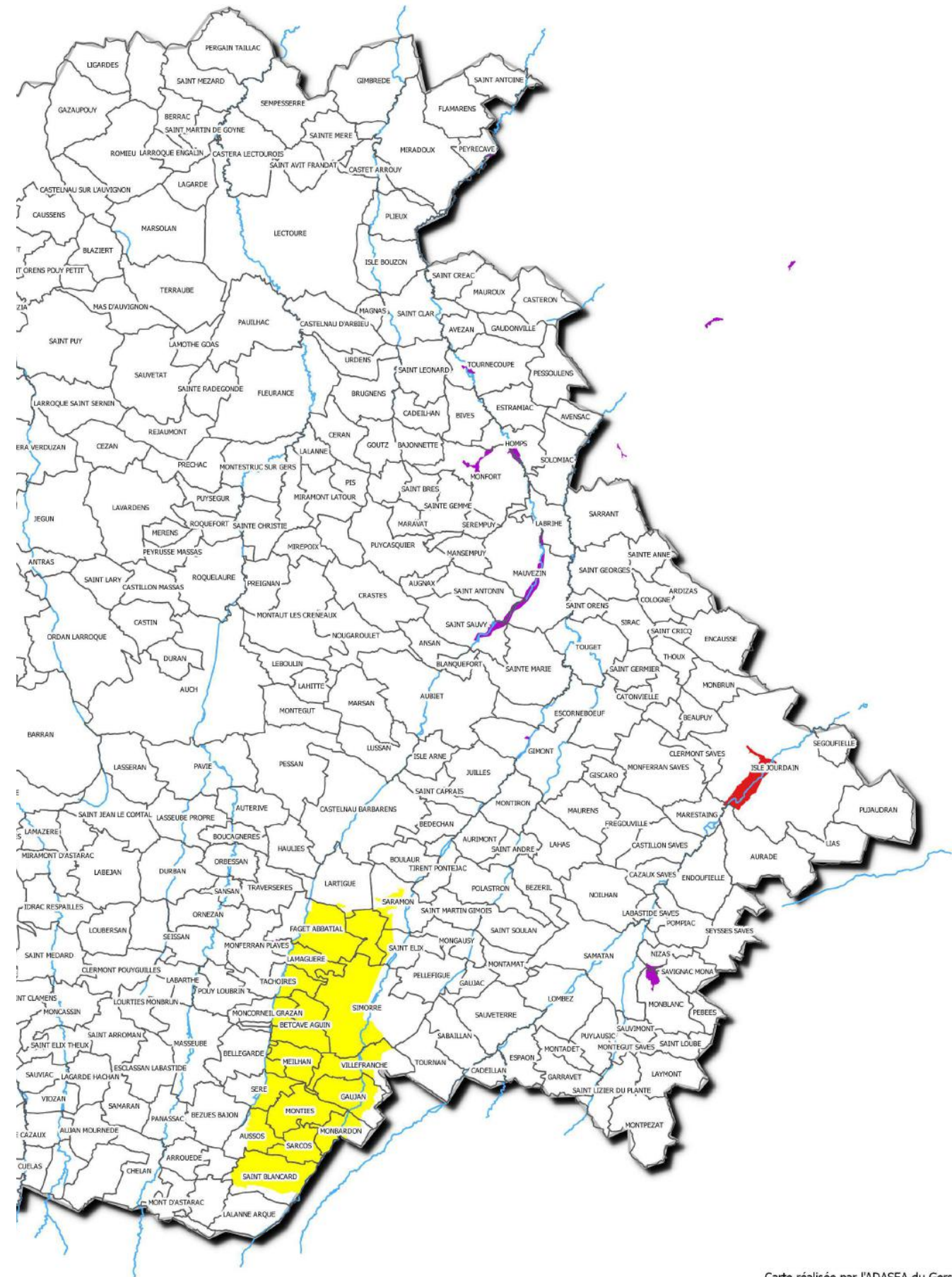
- Cours d'eau
- Contour du Gers
- Communes
- PAEC BARM : Bas-Armagnac, ADASEA 32
- PAEC ADOU : Natura 2000 Vallée de l'Adour, INSTITUTION ADOUR
- PAEC CCGT : Zones humides de la Gascogne Toulousaine, ADASEA 32
- PAEC CLOM : Natura 2000 Coteaux du Lizet et de l'Osse, ADASEA 32
- PAEC GERS : Bassin versant du Gers, ADASEA 32
- PAEC HEST : Bassin versant de l'Hesteil, ADASEA 32
- PAEC JROM : Préservation des prairies humides et inondables à Jacinthes de Rome, ADASEA 32
- PAEC LAUZ : Natura 2000 Vallée et coteaux de la Lauze, ADASEA 32



Carte réalisée par l'ADASEA du Gers, 2018
Sources : ADASEA du Gers, © IGN - BD CARTAGE®



- Légende**
- Cours d'eau
 - Contour du Gers
 - Communes
 - PAEC BARM : Bas-Armagnac, ADASEA 32
 - PAEC CCGT : Zones humides de la Gascogne Toulousaine, ADASEA 32
 - PAEC CLOM : Natura 2000 Coteaux du Lizet et de l'Osse, ADASEA 32
 - PAEC JROM : Préservation des prairies humides et inondables à Jacinthes de Rome, ADASEA 32
 - PAEC LAUZ : Natura 2000 Vallée et coteaux de la Lauze, ADASEA 32



2. Où trouver les informations

Localisation des territoires PAEC éligibles aux MAEC

Un aperçu des territoires PAEC du Gers de 2015 à 2019 avec les animateurs associés est fourni dans ce guide dans les pages 2 à 11. Cependant, ces cartes ne permettent pas de localiser précisément les parcelles d'une exploitation agricole vis-à-vis de ces territoires.

Pour cela, une **carte interactive** est consultable sur le site de la préfecture au lien :

<http://carto.geo-ide.application.developpement-durable.gouv.fr/348/MAEC.map>

Télépac prévoit l'affichage des territoires PAEC dans l'interface du Registre Parcellaire Graphique de l'agriculteur pour les futures Campagnes.

Toute parcelle déclarée à la PAC appartenant à l'un de ces territoires est éligible à une MAEC. Les parcelles en dehors ne le sont pas sauf dans le cas d'un engagement dans une mesure MAEC 'Système' (SHP1, SPE), où elles peuvent être éligibles si au moins 50% de la SAU est comprise dans un territoire PAEC.

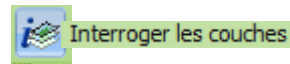
Les MAEC éligibles sur un territoire et le détail des engagements

Les « **notices des territoires** » fournissent la liste et les montants des mesures MAEC éligibles sur le territoire pour une année.

Les « **notices des mesures** » contiennent toutes les informations relatives à l'engagement : détail du cahier des charges, conditions d'éligibilité, points de contrôle, conditions d'obtention de l'aide (enregistrement des interventions...) **À une MAEC correspond une notice pour une année et pour un territoire PAEC.** En cas de doute sur un point quelconque par rapport à un engagement, n'hésitez pas à vous référer à la notice de l'année d'engagement correspondante.

Pour consulter les notices :

Rendez-vous sur [la carte interactive](#) de la préfecture du Gers et cliquez sur le territoire PAEC concerné avec l'outil :



Voir extraits d'écran p.13

Les notices de tous les territoires sauf de la Vallée de l'Adour (ADOU) et du PAT Estang (ES01) sont également disponibles en téléchargement sur le site de l'ADASEA du Gers au lien :

<http://www.adasea32.fr/MesuresAgriEnvironnementales>

Repérer les MAEC souscrites par l'agriculteur sur Télépac

Les éléments MAEC durent 5 ans. Ils sont automatiquement renseignés dans le dossier Télépac de l'agriculteur à compter de l'année d'engagement jusqu'à la Campagne PAC/MAEC en cours s'il n'y a pas eu de modification après dépôt d'un engagement.

Retrouvez dans l'onglet **MAEC/Bio** de la Campagne en cours les informations relatives aux engagements déjà souscrits : surfaces, linéaires, ponctuels engagés et le code MAEC associé.

Vous pouvez aussi consulter les engagements sur les documents de la campagne de souscription des engagements sur le Descriptif Parcellaire (2015-2016), le DP-MAEC-Bio et RPG 2nd pilier (2017-2018).

NB: En cas d'engagement dans une mesure SHP1, les **parcelles 'cibles'** sont mentionnées sur :

- le document 'récapitulatif du dépôt - paragraphe MAEC' de la [campagne 2015](#)
- le Descriptif des Parcelles - colonne 'MAEC2' de la [campagne 2016](#)
- le Descriptif des Parcelles - colonne 'Surface Cible d'une mesure système herbe' [des campagnes 2017-2018](#)

Voir aussi le **Point de vigilance n°1**, p.16 relatif à la SHP1

Si l'agriculteur s'est engagé en 2015 :

Possibilité de consulter directement sur Télépac la synthèse des Engagements MAEC.

Voir l'extrait d'écran p.13

L'agriculteur a été informé par l'animateur PAEC de ses engagements et doit pouvoir vous renseigner le jour de la télédéclaration. Les notices relatives à ses engagements lui ont été remises par mél et/ou en version papier.

relatives aux MAEC ?

Carte interactive

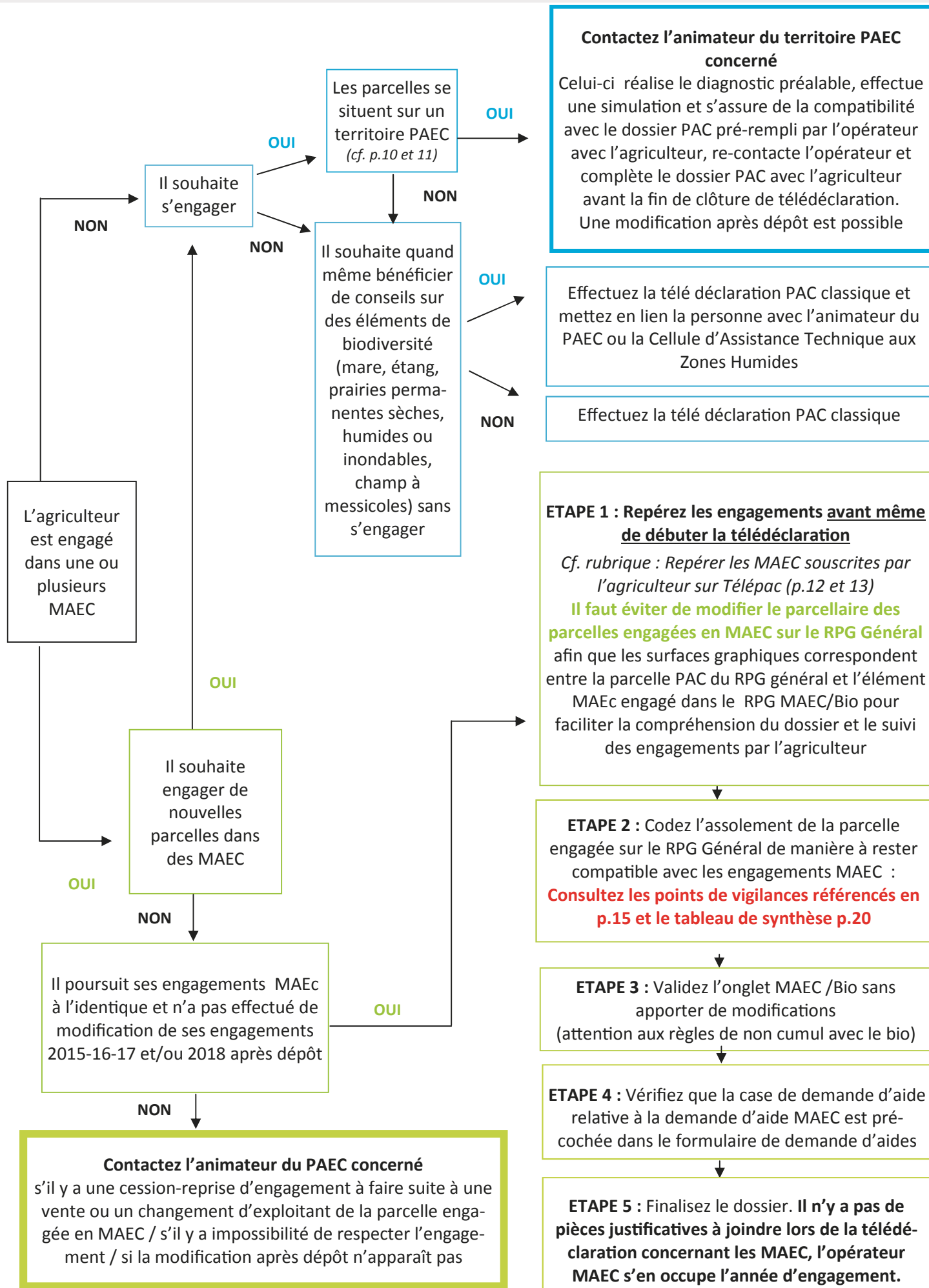
Extraits des interfaces web :

Site ADASEA rubrique MAEC

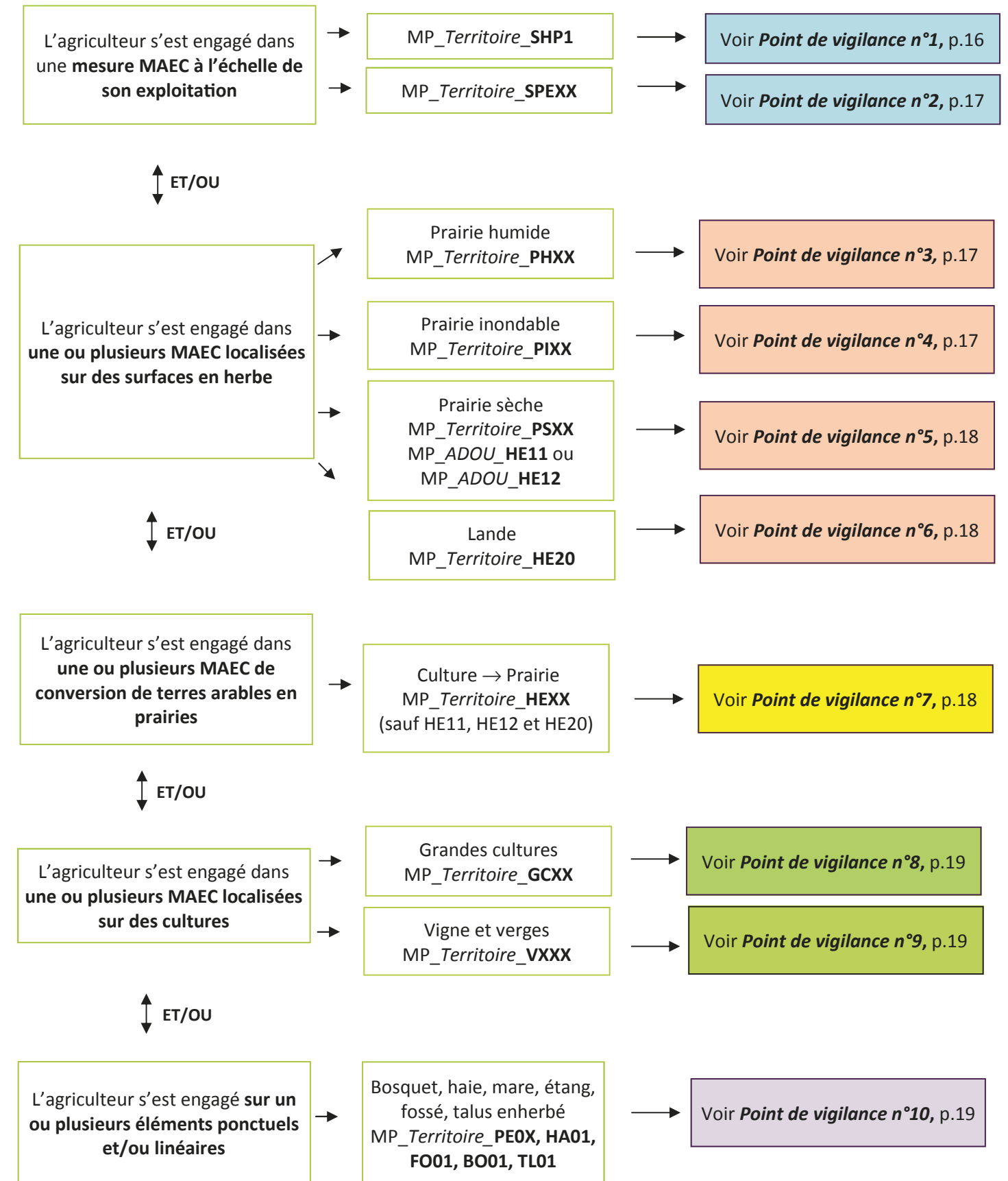
Site Télépac

Cliquer sur : **Mes données et documents - Campagne 2015 - MAEC/Bio - Synthèse** : consulter le tableau de synthèse des engagements avec les notices téléchargeables

3. Quelle procédure suivre lors de la télédéclaration ?



4. Quels sont les points de vigilances lors de la télédéclaration ?



Un tableau récapitulatif des règles de cumul entre l'aide CAB/MAB et l'aide MAEC est consultable en page 20. Il renseigne également sur l'assolement approprié à chaque mesure MAEC.

4. Quels sont les points de

Point de vigilance n°1 : MAEC système SHP1

L'ASSOLEMENT

Vérifier que les parcelles bénéficiant de la MAEC MP_Territoire_SHP1 soient codées avec un 'code culture' appartenant à la catégorie 'prairies ou pâturage permanents'.

→ cf. notice d'information officielle ou voir Zoom Rappel codes cultures PAC en bas de page 16

RESPECT DE L'ELIGIBILITE A LA MESURE POUR L'ANNEE EN COURS

Les évolutions : changements d'assolement, augmentation ou réduction de Surface Agricole Utile, évolution du nombre d'animaux, sont autant d'éléments qui peuvent remettre en cause l'éligibilité à cette MAEC qui s'applique sur l'intégralité du système d'exploitation. L'éligibilité doit donc être vérifiée à chaque Campagne PAC.

Les points à vérifier sont :

- l'éleveur doit posséder au minimum **10 UGB** (bien déclarer les animaux dans le formulaire de déclaration d'effectif, équins inclus—voir Zoom taux de chargement, p. 16).
- la somme des surfaces en herbe admissibles de l'exploitation (voir définition ci-contre) doivent être **supérieure à 70% de la SAU admissible**.
- la somme des surfaces admissibles 'cibles' (parcelles déclarées dans le RPG général) doit être supérieure à **20% de l'ensemble des surfaces en herbes admissibles de l'exploitation**.
- la moitié de la SAU (au minimum) doit être incluse dans un ou plusieurs territoires PAEC.

DECLARER LES SURFACES CIBLES POUR LA CAMPAGNE EN COURS

A chaque Campagne il est indispensable de déclarer à minima 20% de surfaces cibles. Coder à minima les parcelles en surfaces cibles déclarées dans la ou les campagnes précédentes (cf. p.12 et 13 : repérer les MAEC souscrites par l'agriculteur sur Télépac). Il faut pour cela cocher la case correspondante dans les propriétés de la parcelle lors de la saisie sur le **RPG général**.

Si 20% de surfaces cibles ne sont pas respectées suite aux modifications d'assolement, contactez l'animateur du PAEC concerné. Un diagnostic de nouvelles parcelles cibles est nécessaire sur le terrain.

La SHP1 n'est pas cumulable avec la CAB ou la MAB (aides au bio) à l'échelle de l'exploitation (cf. Zoom Bio p.17)

Il est possible de basculer de la SHP1 à l'aide Bio sans pénalités après accord de la Région **contactez l'animateur de PAEC si c'est le cas, le plus en amont possible de la Télédéclaration**

Les **surfaces en herbe admissibles** de l'exploitation sont les surfaces relevant des catégories 1.10 'prairies ou pâturage permanents' et 1.9 'surfaces herbacées temporaires de 5 ans ou moins'

La déclaration des surfaces cibles se fait indépendamment de la présence de MAEC sur la parcelle même si les deux sont souvent associés **d'où la déclaration des surfaces cibles au niveau du RPG général**

vigilances lors de la télédéclaration ?

Point de vigilance n°2 : MAEC système SPEXX

RESPECT DE L'ELIGIBILITE A LA MESURE POUR LA CAMPAGNE EN COURS

De la même manière que la SHP1, ces mesures demandent le respect de critères à l'exploitation. La difficulté est que ces mesures sont évolutives en fonction de la durée de l'engagement : **reportez-vous impérativement à la notice de ces mesures** (cf. Où trouver les informations relatives aux MAEC ?, p.12-13).

Pour information, il y a eu très peu de cas de souscription dans le Gers.

SPEXX n'est pas cumulable avec la CAB ou la MAB à l'échelle de l'exploitation (cf. Zoom Bio, p.17)

Point de vigilance n°3 : MAEC MP_Territoire_PHXX

L'assolement des prairies **PH01 à PH08** relève de la catégorie catégories 1.10 'prairies ou pâturage permanents': **PRL, PPH**.

L'exploitation doit avoir un chargement minimal de 0,3 UGB: pensez à bien déclarer les animaux (cf. Zoom Taux de chargement p.16)

Les mesures **PH01, PH02, PH07, PH08 ne sont pas cumulables avec la CAB ou la MAB** (cf. Zoom Bio p.17)



Prairie humide et inondable bénéficiant d'une mesure PH01

Point de vigilance n°4 : MAEC MP_Territoire_PIXX

L'assolement des prairies **PI02, PI03, PI04, PI07, PI08, PI09** relève aussi bien des catégories 1.10 'prairies ou pâturage permanents': **PRL, PPH** que 1.9 'surfaces herbacées temporaires de 5 ans ou moins': **MLG, PTR** selon la date d'implantation.

L'assolement des prairies **PI01, PI05, PI06, PI10** relève de la catégorie catégories 1.10 'prairies ou pâturage permanents': **PRL, PPH** uniquement.

Les mesures **PI06, PI07, PI08, PI09, PI10 ne sont pas cumulables avec la CAB ou la MAB** (cf. Zoom Bio p.17)



Prairie inondée bénéficiant d'une mesure PI08

ZOOM Rappel Codes Cultures PAC

Catégorie **1.10** 'prairies ou pâturage permanents': PRL, PPH, SPH, BOP (éviter le code SPL).

ZOOM Taux de chargement

Penser à bien déclarer la totalité des animaux de l'exploitation qui vont conditionner le taux de chargement et notamment l'éligibilité à certaines mesures MAEC.
ex: les détenteurs d'équins doivent déclarer tous les équins (même les non reproducteurs) qui ont plus de 6 mois et hors chevaux de courses. Pour l'ICHN seuls les animaux avec numéros SIRE (à indiquer par ailleurs) seront comptabilisés.

ZOOM Cumul Aide Légumineuse

Les aides MAEC ne sont pas cumulables avec l'aide à la légumineuse.

ZOOM SIE

La **HE01** ne peut pas être comptabilisée comme un gel SIE. Une haie engagée en **HA01** peut compter comme SIE.

ZOOM Bio

Certaines MAEC sont compatibles avec l'aide à la bio 'Prairie'. D'autres ne le sont pas. Dans tous les cas, les MAEC sont toutes compatibles avec la conduite des parcelles en agriculture Bio, c'est la demande d'aide CAB ou MAB qui n'est pas cumulable (cf. tableau p.20)

ZOOM ZDH

Les **Zones de Densité Homogène** définies et renseignées dans le RPG général décrivent le taux d'embroussaillage des parcelles et déterminent donc la surface admissible des parcelles. Il est important de les vérifier à chaque Campagne notamment pour les MAEC qui ont parfois des critères d'éligibilité liés au taux de chargement. De plus, cette donnée d'embroussaillage évolue en fonction de la gestion faite au cours des années.

ZOOM Vigilance cartographique

Un engagement MAEC doit se trouver intégralement au sein d'un îlot et d'une parcelle PAC. Attention donc si vous modifiez les contours des îlots ou des parcelles, à ne pas affecter une MAEC surfacique, ponctuelle ou linéaire.

4. Quels sont les points de

Point de vigilance n°5: MAEC MP_Territoire_PSXX, HE11 et HE12

PS04, PS05 : L'assolement de ces prairies relève de la catégorie 1.10 'prairies ou pâturage permanents':
PRL, PPH, SPH, BOP

PS06, PS09, PS14: ces prairies relèvent de la catégorie 1.10 : PRL, PPH

PS01, PS02, PS07, PS08, PS10, PS13, HE11, HE12 : L'assolement relève des catégories 1.9 'surfaces herbacées temporaires de 5 ans ou moins': **MLG, PTR** ou 1.10 : PRL, PPH selon l'ancienneté de la prairie (plus ou moins de 5 ans).

Les mesures **PS07, PS08, PS09, PS10, PS11, PS14, HE12** ne sont pas cumulables avec la CAB ou la MAB
cf. Zoom Bio p.17



Prairie sèche de coteau
codée PPH bénéficiant de
la mesure PS08



Lande à spartiers et pelouses sèches codée
SPH bénéficiant de la mesure PS05



Lande à genévriers boisée codée BOP bénéficiant de
la mesure HE20

Point de vigilance n°6: MAEC MP_Territoire_HE20

HE20 est une mesure de ré-ouverture de landes. La parcelle est codée en SPH ou BOP.

Bien renseigner la ZDH (cf. zoom ZDH p.17)

Point de vigilance n°7 : MAEC MP_Territoire_HEXX sauf HE11, HE12 et HE20

MP_Territoire_HE01 sont des mesures de reconversion de cultures en gel : les parcelles engagées doivent donc être déclarées en gels J5M. Elles **ne sont alors pas éligibles au gel SIE (J6S)** (cf. Zoom SIE p.16).

MP_ES01_HE01 est une mesure de reconversion en couvert herbacé relevant d'un code appartenant à la catégorie 1.9 'surfaces herbacées temporaires de 5 ans ou moins' : **MLG ou PTR**, selon les proportions en légumineuses ou .10 .1 : PRL, PPH.

Toutes les autres **HEXX (sauf HE11, HE12, HE20)** sont des mesures de reconversion de terres arables qui relèvent d'un code appartenant à la catégorie 1.9 : **MLG ou PTR**, selon les proportions en légumineuses.

Sauf s'il s'agit :

- d'une mesure de **maintien de conversion** : PRL, PPH sont possibles (voir le code PAC attribué à la parcelle l'année de l'engagement, si PPH → conserver PPH).

- d'une culture d'hiver pour la première année d'engagement: la prairie doit être implantée avant le 20 septembre dans le cas où une culture d'hiver est en place (blé, colza, féverole). On déclare alors le code de la culture lors de la télédéclaration.

Les mesures **HE06, 07, 08, 09, 10, 14** ne sont pas cumulables avec la CAB ou la MAB (cf. Zoom Bio p.17)

Les aides MAEC HEXX ne sont pas cumulables avec l'aide à la légumineuse.
cf. Zoom Cumul aide à la légumineuse, p.16

vigilances lors de la télédéclaration ?

Point de vigilance n°8 : MAEC MP_Territoire_GCXX

GC01, GC02, GC07 : s'appliquent sur des grandes cultures. L'assolement peut donc appartenir à différentes catégories : 1.1-Céréales, 1.2-Oléagineux, 1.3-Protéagineux...

ADOU_GC05 : s'applique sur des grandes cultures ou cultures légumières. Les prairies temporaires de moins de 2 ans et le gel sans production intégrés dans la rotation sont également éligibles.

Les mesures **GC02 et GC07** ne sont pas cumulables avec la CAB ou la MAB (cf. Zoom Bio p.17)

Point de vigilance n°9 : MAEC MP_Territoire_VXXX

VE01, VE02, VI01, VI02 : L'assolement relève de la catégorie 1.12 'Arboriculture et viticulture' ...

La mesure **VE02** n'est pas cumulable avec la CAB ou la MAB (cf. Zoom Bio p.17)

Point de vigilance n°10 : MAEC ponctuelles et linéaires

FO01, HA01, PEOX, BO01, TL01 : Vérifier si une Surface Non Agricole se superpose bien à ces éléments. Attention à ne pas exclure une partie de l'élément MAEC d'un îlot ou d'une parcelle PAC. Celui-ci doit être **intégralement inclus** dans une parcelle pour bénéficier de l'engagement.



Mare identifiée en SNA bénéficiant de la mesure PEO1



Fossé SNA bénéficiant de la mesure FO01



Haies SNA bénéficiant de la mesure HA01

4. Quels sont les points de vigilances lors de la télédéclaration ?

Bilan des règles: cumul aides MAEC / aides CAB et MAB et des assolements

MAEC MP_Territoire	Aide CAB/ MAB	Catégorie 1.9 'surfaces herbacées temporaires de 5 ans ou moins'	Catégorie 1.10 'prairies ou pâturage permanents'	Autres catégories
HE01				1.5 Jachère : J5M
MP_ES01_HE01		MLG, PTR	PRL, PPH	
HE02, HE03, HE04, HE05, HE13		MLG, PTR	PRL, PPH uniquement autorisés pour les mesures en maintien de conversion : l'agriculteur avait déjà une MAET de conversion l'année précédent son ré-engagement	
HE06, HE07, HE08, HE09, HE10, HE14		MLG, PTR		
HE20			SPH, BOP	
PH01, PH02, PH07, PH08, PH10			PRL, PPH	
PH03, PH04, PH05, PH06, PH09			PRL, PPH	
PI01, PI05			PRL, PPH	
PI02, PI03, PI04		MLG, PTR	PRL, PPH	
PI06, PI10			PRL, PPH	
PI07, PI08, PI09		MLG, PTR	PRL, PPH	
PS01, PS02, PS13, HE11		MLG, PTR	PRL, PPH	
PS04, PS05			PPH, SPH, BOP	
PS06			PRL, PPH	
PS09, PS14			PRL, PPH	
PS07, PS08, PS10, HE12		MLG, PTR	PRL, PPH	
GC01, GC03, GC04				Catégories : 1.1,1.2, 1.3, 1.4, 1.6, 1.7
GC05		Oui si intégrée dans la rotation		Grandes cultures / cultures légumières/ Gel intégré dans la rotation
GC02, GC07				Grandes cultures
VE01				Catégorie 1.12 'Arboriculture et viticulture'
VE02				
VI01, VI02				
SHP1	à l'exploitation		PRL, PPH, SPH, BOP	
SPEX, SPMX				

Cumul interdit ou code culture non approprié

Les codes cultures sont issus de la Notice d'information de la Campagne 2018': « Liste des cultures à utiliser pour renseigner le descriptif parcellaire »

5. Quand contacter les animateurs de PAEC ?

Cas 1 : Un agriculteur exploite des parcelles agricoles sur un territoire PAEC et souhaite s'engager dans une ou plusieurs MAEC

L'animateur de PAEC doit faire un diagnostic de la situation et des parcelles avec l'agriculteur. L'agriculteur ou l'animateur reprendra contact avec l'opérateur PAC pour le tenir informé des décisions d'engagements. L'animateur de PAEC accompagne l'agriculteur pour la télé déclaration des engagements MAEC. Il peut pour cela procéder à une modification après dépôt avant la clôture de la période de télédéclaration ou poursuivre un dossier non finalisé, toujours en concertation avec l'opérateur.

Cas 2 : Un agriculteur souhaite bénéficier de conseils sans s'engager car il n'est pas éligible ou ne veut pas s'engager

Les animateurs PAEC peuvent venir le conseiller ou l'orienter vers des personnes ressources pour la gestion des éléments de biodiversité de son exploitation agricole (mares, étangs, haies, fossés, prairies humides, inondables ou 'naturelles', champs à messicoles...) Par exemple, il existe du conseil gratuit sur les milieux humides avec la Cellule d'Assistance Technique aux Zones Humides.

Cas 3 : Un agriculteur ne peut plus respecter ses engagements MAEC (vente, changement d'exploitant, demande d'aides bio ou autres cas)

Les animateurs PAEC renseigneront la personne sur les options possibles et effectueront un accompagnement en cas de transfert d'engagement d'un agriculteur à l'autre sur Télépac. Prévenir l'animateur de ce cas de figure lui permet aussi d'assurer un suivi des dossiers MAEC.

Informations à fournir lorsque vous contactez un animateur de PAEC :
Nom , n° PACAGE, téléphone de l'agriculteur, commune du siège d'exploitation
Code d'accès Télépac (avec l'accord de l'agriculteur pour localiser les parcelles)
ou RPG et DP de la dernière Campagne PAC le cas échéant
Coordonnées de l'opérateur PAC

Cas 4 : Un agriculteur engagé dans une mesure système SHP1 a augmenté ses surfaces en prairies et ne respecte plus le taux de 20% de surfaces cibles

Suite à la prise en compte du *point de vigilance n°1 p.16*, l'opérateur PAC se rend compte d'une augmentation des surfaces en herbe dans le système d'exploitation de l'agriculteur. Celui-ci ne respecte plus le taux de 20% minimum de surfaces en herbe 'cibles' s'il conserve à l'identique les parcelles 'cibles' de la campagne PAC précédente (voir p.12-13 pour savoir où les consulter). Dans ce cas, il contacte l'animateur qui doit redéfinir avec l'agriculteur de nouvelles surfaces 'cibles'. Un passage sur le terrain est parfois nécessaire.

Cas 5 : Un agriculteur engagé dans une mesure système SHP1 a changé de statut juridique

Le changement de statut avec des mouvements fonciers peut entraîner des changements lourds sur la mesure système. Le dossier doit être revu en profondeur par l'animateur et l'éligibilité doit être à nouveau étudiée dans son intégralité.

Ce guide a été financé par :



Réalisé en février 2019
par l'ADASEA avec
l'appui de la DDT du
Gers, de l'Institution
Adour et de Vivadour



Photographies : ADASEA 32