

*Assemblée  
générale  
du 1<sup>er</sup> avril 2019*

# Ordre du jour

## 1/ Assemblée Générale Ordinaire :

- Rapport d'activité 2018
- Bilan comptable 2018
- Rapport du Commissaire aux Comptes
- Approbation des comptes et quitus pour la gestion de l'exercice 2018
- Affectation du résultat
- Rapport Moral 2018
- Perspectives 2019
- Questions diverses

## 2/ Exposé :

- Projet TYFA (Ten Years for Agroecologic) : « 10 ans pour une Europe Agro-écologique »



# Rapport d'activité 2018

**Assemblée Générale**

**1er avril 2019**

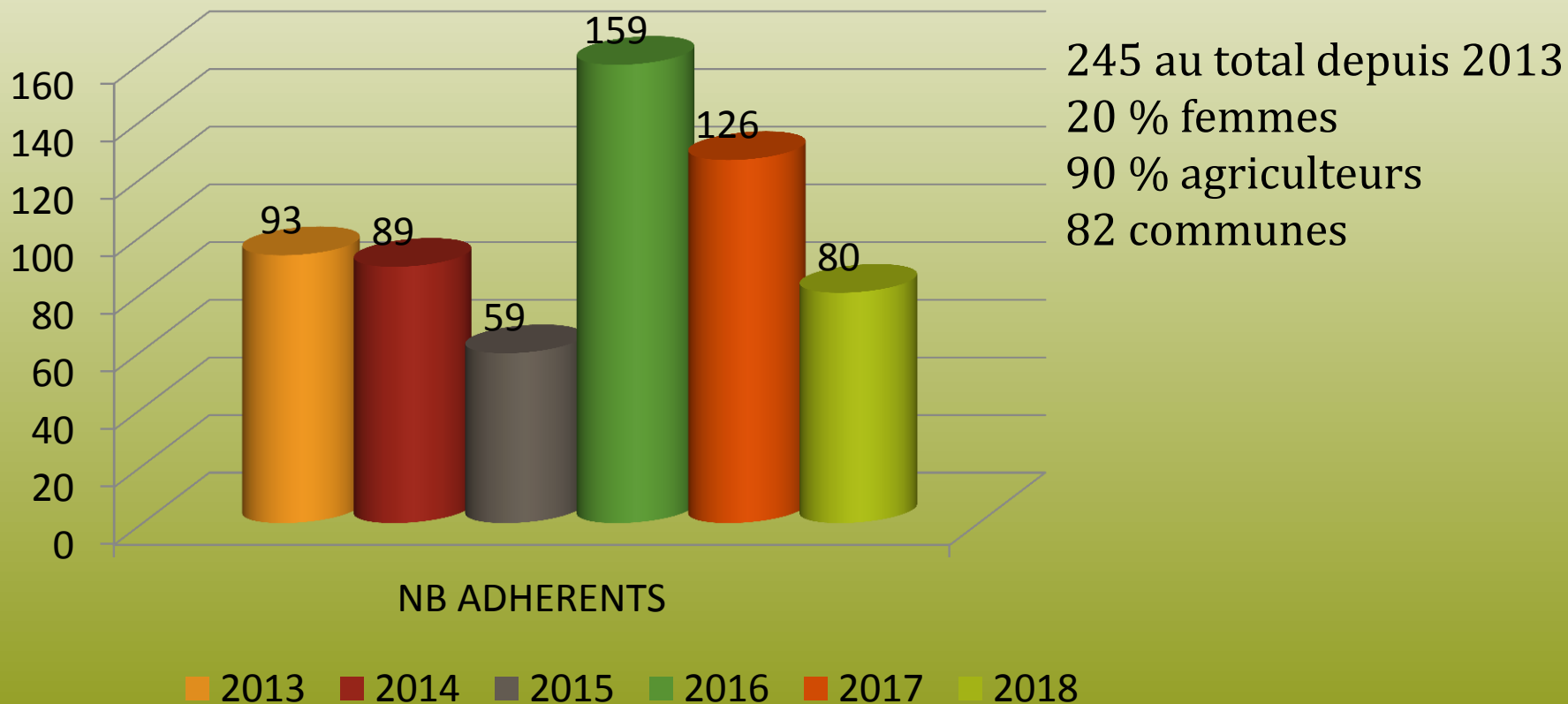
## Point sur la vie « associative »

- 2 conseils d'administration + 1 bureau depuis l'AG de juin 2018
- Des changements de représentants des personnes morales en fonction de chaque structure

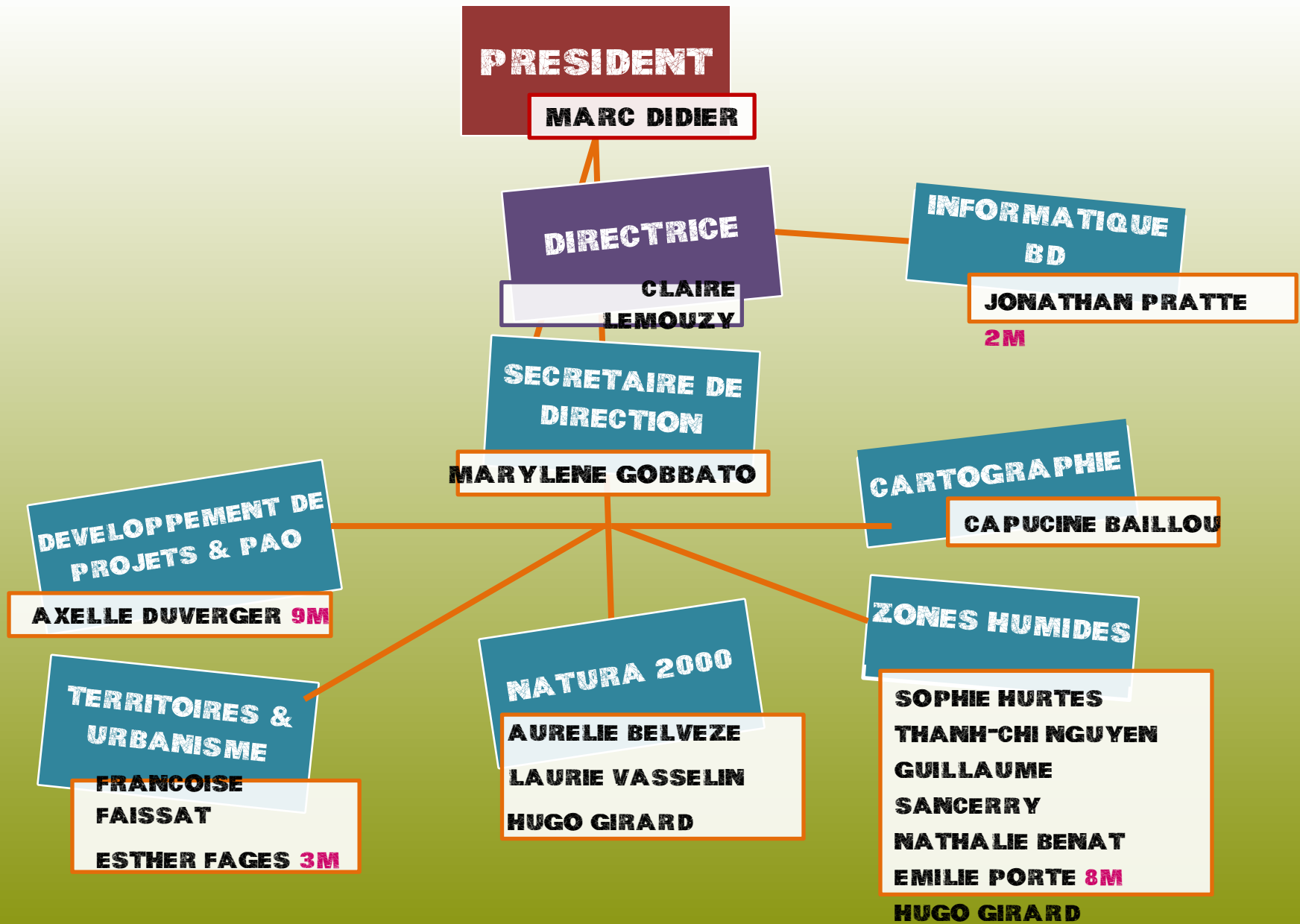
# Point sur le collège de Gestionnaires

Principe : Personnes adhérentes directes à l'ADASEA, en qualité de gestionnaires de milieux, agriculteurs ou pas

Représentativité : 2 personnes au CA + 2 en AG



# L'équipe technique ADASEA en 2018



# Point sur les activités

- Natura 2000
- CATZH
- Mesures Agri-Environnementales
- Préservation du foncier agricole et naturel
- ABiC
- Plans d'action « TVB » de la Région
- Protection des eaux / Lutte contre l'érosion
- Etude Valoriser les produits des systèmes herbagers
- Concours Général Agricole des pratiques agro-écologiques
- Projet LIFE Coteaux Gascons
- Budget participatif Gersoises
- Formations
- Imagin'Rural & Epiterre

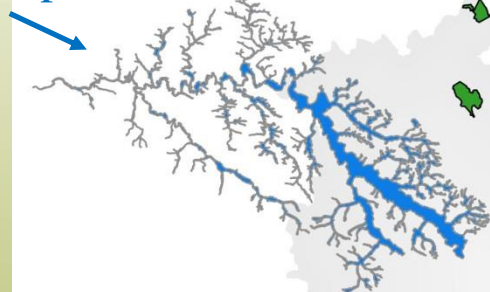


adasea 32

# Natura 2000 : animation de 5 sites

## MIDOU LUDON

co-animation  
ADASEA 32  
& LANDES NATURE  
pour DDT40



GELISE  
Animation  
Albret  
Communautés

Etangs de l'Armagnac  
animation  
par l'ADASEA  
pour PETR Armagnac



Cavités Coteaux  
Quercy Gascogne  
Co-animation  
ADASEA,  
CPIE 82 & CEN MP  
pour DDT82



Lizet  
Lauze

2 Sites animés  
par l'ADASEA  
pour DDT32



Institution  
ADOUR



UNION EUROPÉENNE  
FONDS EUROPÉEN AGRICOLE  
POUR LE DÉVELOPPEMENT RURAL



Ministère  
de l'Écologie,  
du Développement  
durable  
et de la Mer



# Natura 2000 : animation de 5 sites

Engagement fort des agriculteurs et acteurs locaux dans la gestion des sites :

- 470 contrats agricoles et non agricoles, 55 chartes
- En 2018 :
  - 19 contrats
  - 176 ha
  - 296 310 euros d'aide (5 ans)
- Renouvellement de l'animation via marchés publics de 3 ans (18-21) sites Lauze & Lizet & Étangs de l'Armagnac

en partenariat avec CPIE , CNPF, ABG

## Perspectives 2019 :

- Poursuite des animations en cours
- Réponse AO Midou-Ludon (DDT 40) & Cavités et Coteaux (DDT 82)

# Site Natura 2000 Étangs de l'Armagnac 2018 une année charnière

- Avril 2018 : animation portée par le PETR Pays d'Armagnac → ADASEA opérateur technique pour 3 ans
- Septembre 2018 : validation du nouveau document d'objectifs réalisé par l'ADASEA



# Cellule d'Assistance Technique aux zones humides



Convention signée et  
co-financée par :



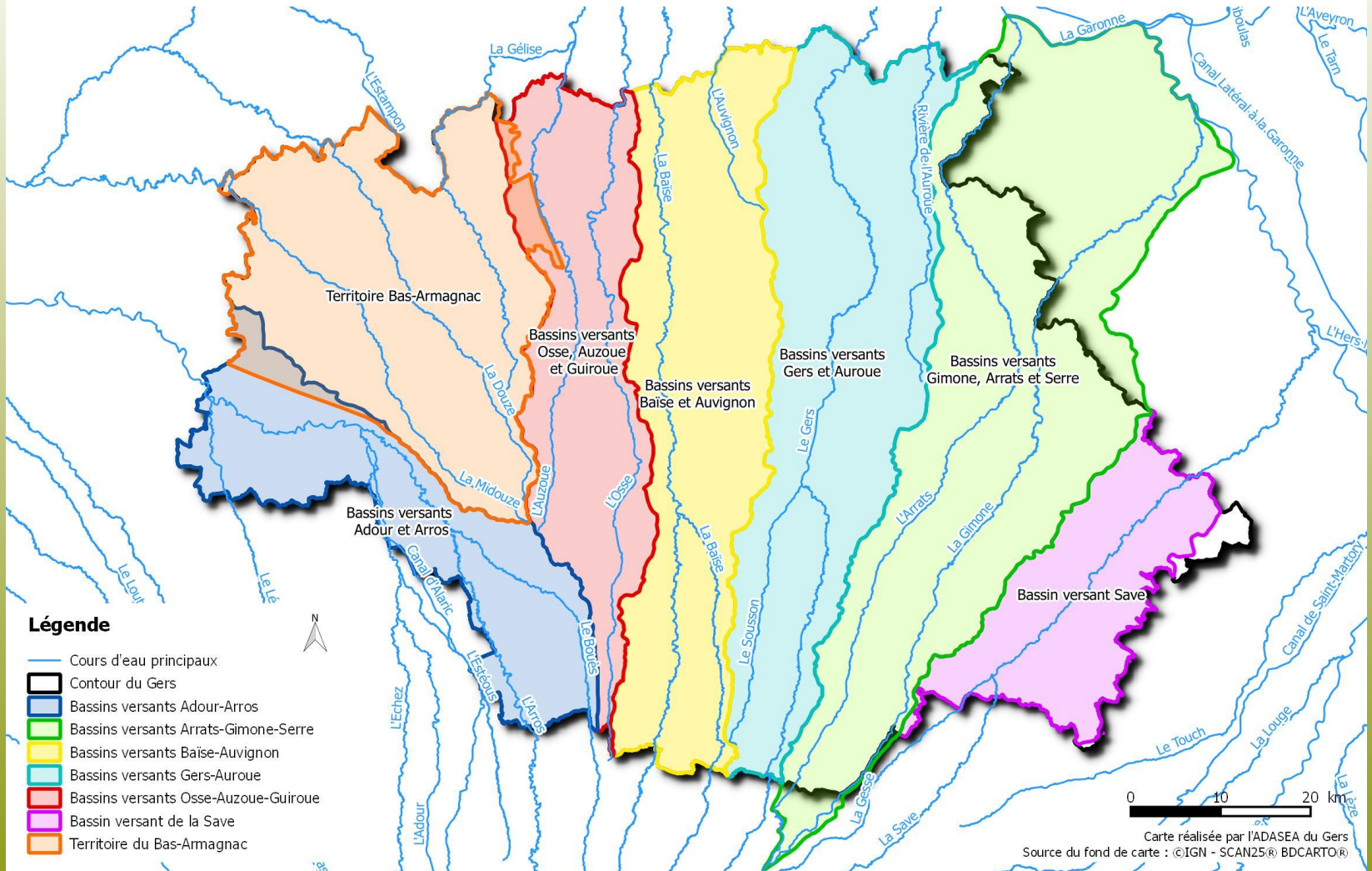
Un **outil de proximité** impulsé par l'Agence de l'Eau Adour-Garonne basé sur le **volontariat des gestionnaires** .

**Objectifs:** préserver les milieux humides en encourageant et confortant des pratiques de gestion compatibles avec le maintien de leurs fonctionnalités dans le grand cycle de l'eau.

**Moyens:** développer un réseau de gestionnaires qui s'engagent à améliorer leurs pratiques à travers une convention d'adhésion au réseau ; ils reçoivent en échange des conseils individuels et collectifs .

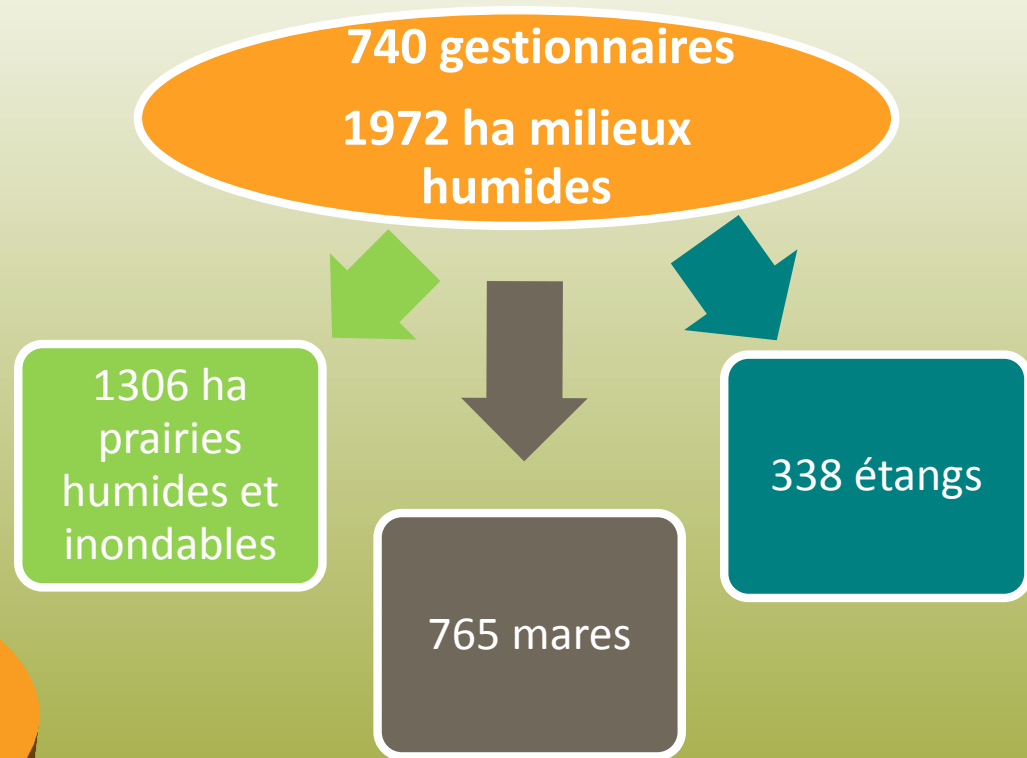
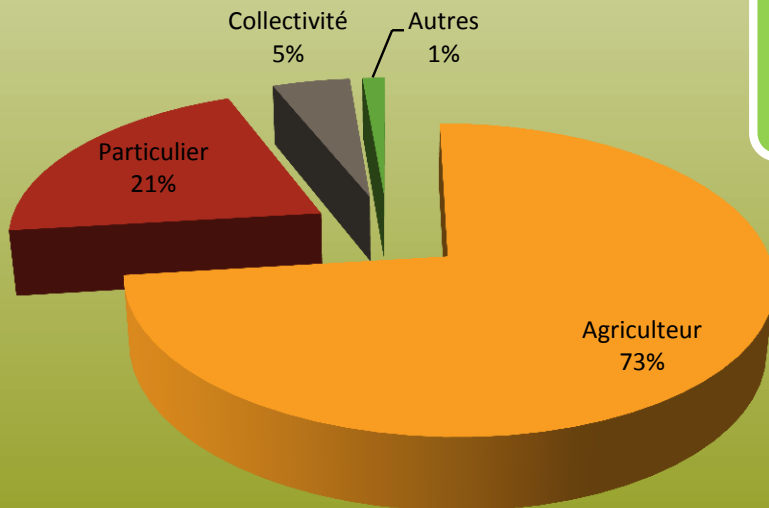
# Les territoires de la CATZH

Territoires de la CATZH 2019 - 2021

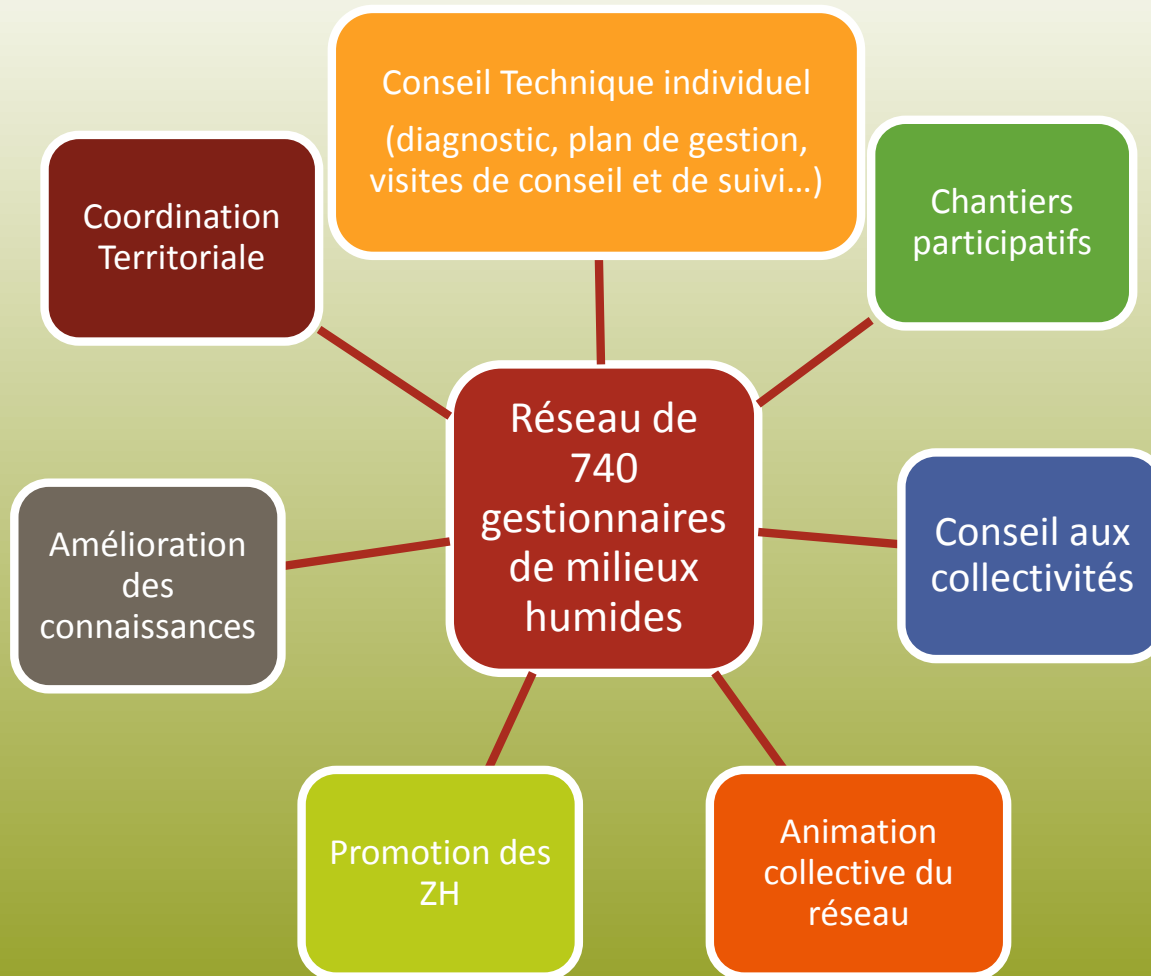


# Le réseau des gestionnaires des milieux humides de Gascogne

Qui sont les gestionnaires de milieux humides ?



# Les missions de la CATZH en 2018



# Bilan CATZH 2003-2018

**740** adhérents

au Réseau des gestionnaires de zones humides du GERS ont bénéficié des conseils de gestion de la CATZH représentant un total de **1972 hectares de milieux humides soit 1400 sites.**

- **330** étangs
- **705** mares
- **1300 ha** de prairies humides et/ou inondables
- **90** dossiers d'aide à la restauration
- **19 bassins versants** ont un diagnostic exhaustif de leurs MH
- **3 vallées** ont un diagnostic exhaustif de leurs prairies inondables
- **47 communes** accompagnées

## Conseil technique 2018

**57 diagnostics et plans de gestion - 30 visites de conseil - 153 visites d'évaluation  
36 sites avec appui pour des travaux de restauration**

# CATZH 2018 : Préservation de l'Ecrevisse à pattes blanches sur le Besiau

Bassin versant du Besiau





# CATZH 2018 : Préservation de l'Ecrevisse à pattes blanches sur le Besiau

## Étapes

### 2015

- ✓ Signature d'une convention de partenariat
- ✓ Réunion d'information auprès des agriculteurs du bassin versant

### 2016

- ✓ Enquête foncière et agricole
- ✓ Visites du BV avec les partenaires techniques (syndicats de rivières de l'Arrats et de l'Arros) et financiers (Conseil départemental, Agence de l'Eau Adour-Garonne)

### 2017

- ✓ Dépôts de demandes de financement (80 %)
- ✓ Dépôts de déclaration loi sur l'eau
- ✓ Financement direct (10 %) de la Fédération de Pêche du Gers

# CATZH 2018 : Préservation de l'Ecrevisse à pattes blanches sur le Besiau



# CATZH 2018 : Préservation de l'Ecrevisse à pattes blanches sur le Besiau



# CATZH 2018 : Préservation de l'Ecrevisse à pattes blanches sur le Besiau



# CATZH 2018 : Préservation de l'Ecrevisse à pattes blanches sur le Besiau



# CATZH 2018 : Animation territoriale sur le bassin versant de l'Osse

- **108 prairies inondables** inventoriées pour 176 ha
- Une nouvelle station de **Jacinthe romaine**
- **Un plan d'actions territorial**  
**Un comité de suivi** avec les acteurs locaux
- Renforcement du partenariat  
avec le **syndicat de rivière Osse-Gélise-Auzoue**
- **Un journée technique:** « Gestion  
de l'abreuvement en mares et berges  
de cours d'eau »
- **Concours** des pratiques agro-écologiques  
prairies: 5<sup>ème</sup> édition



# CATZH 2018 : Voyage des gestionnaires

- Découverte des zones humides landaises
  - ✓ **Les Barthes de l'Adour** et l'invasion des Jussies, avec Landes Nature
  - ✓ **Le Marais de Saint-Yaguen** avec la Fédération des Chasseurs des Landes
- 20 gestionnaires de tous les secteurs
- Retours très positifs



# CATZH 2018: Séminaire

## «Les zones humides du Gers »

- Le 11 décembre 2018  
à l'Hôtel du département
- 100 participants
- Bilan des 16 ans d'action de la CATZH
- Retours d'expérience  
avec des partenaires
- Projection du film sur les ZH,  
jeu de rôles sur les prairies naturelles
- Témoignage des gagnants du CPAE
- Table ronde « Peut-on maintenir  
les ZH et leurs services écologiques  
sans élevage? »

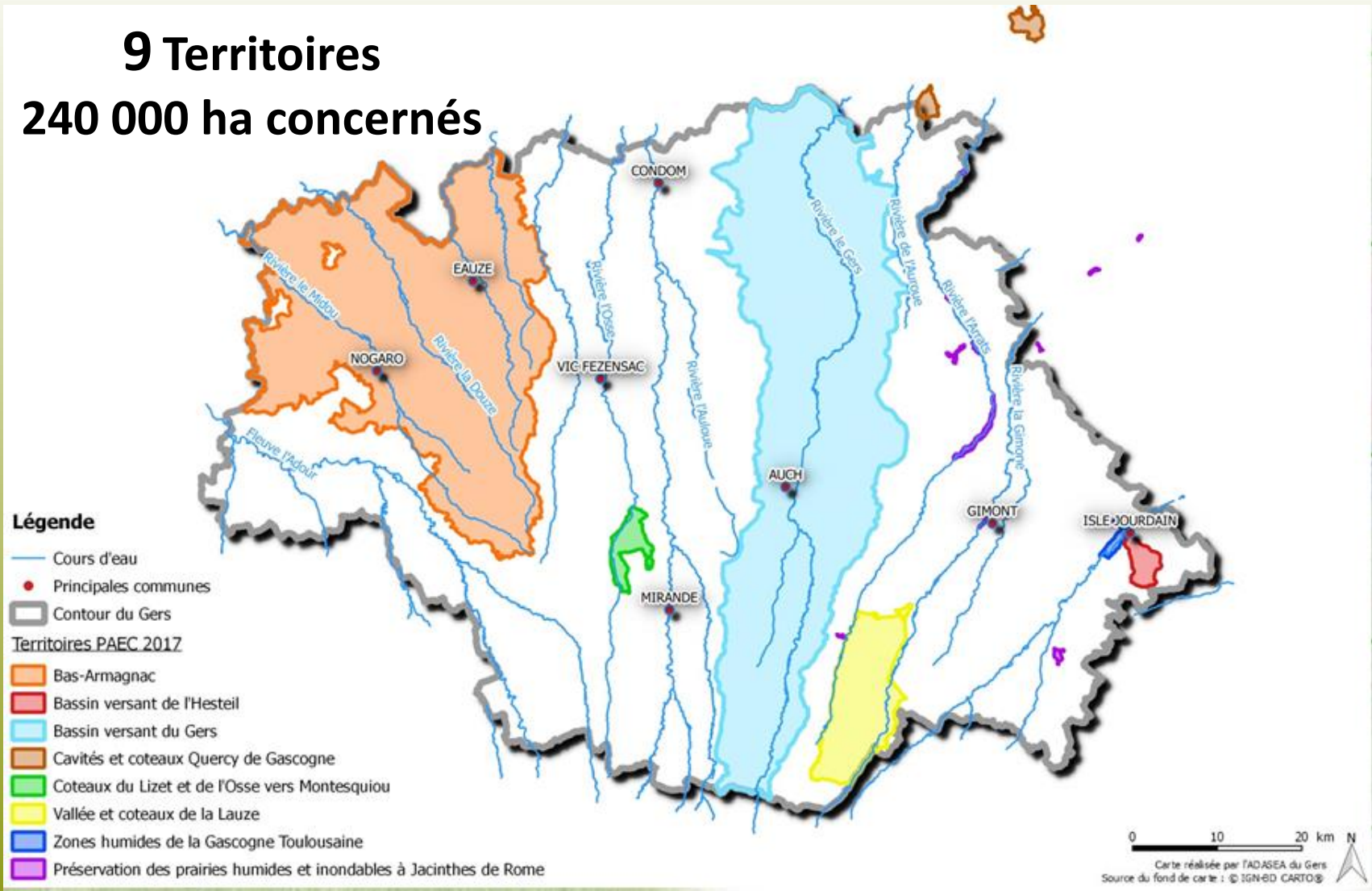




## PAEC campagnes 2017-2018

9 Territoires

240 000 ha concernés



## Résultats Campagne 2018



**52** Agriculteurs bénéficiaires  
pour les MAEC 2018  
Dont 39 dans le Gers



**460 ha** de cultures et prairies  
engagées

**100 ha** de conversion de  
cultures en prairies

**334 ha** de prairies gérées

**15 ha** de vignes enherbées

**11 ha** de cultures à messicoles



**520 000 €** engagés sur 5 ans



Plus de **90** mesures individuelles  
contractées



**340 m** de haies

+ d'**1 km** de fossés



**5** Mares contractualisées



**9** conseillers & conseillères  
mobilisé.e.s



Plus de **80** Dossiers PAC  
réalisés



## PRA et PAEc Bellevalia : Prairies inondables à Jacinthe de Rome de Midi-Pyrénées

- **Processus** : sur cette thématique, l'ADASEA a constitué et anime déjà pour 2017 et 2018 un PAEc sur le Gers
- Sur le 31 un PAEc animé en 2016 et 2017 par la CA31 et NMP n'a pas permis l'engagement de beaucoup de parcelles
- Sur le 09, les PAEc mis en œuvre n'ont pas couvert, dans leur emprise territoriale, toutes les parcelles .
- **Elaboration du projet** : proposition aux acteurs régionaux de la Jacinthe de Rome de construire un nouveau PAEC 2018-2019 ciblé sur la préservation des prairies inondables à Jacinthe de Rome sur le 09, 31 et 81.
- **51 ilots de PI où la présence de Bellevalia r. est avérée (678 ha)**
- **Résultats 2018** :
  - 20 gestionnaires contactés
  - 8 agriculteurs engagés
  - 36 ha PH-PI préservés
  - 37 536,35 € /5 ans

## Urbanisme

- L'ADASEA du GERS s'implique dans les projets d'urbanisme nécessitant expertise agricole, environnementale et animation foncière, en sous-traitance de bureaux d'étude Urbanistes ou directement pour les collectivités
- Notre méthode : le dialogue, la connaissance de terrain, équilibre entre agriculture et environnement.

## CARTES COMMUNALES

### Volets agricoles & Environnementaux

#### Evaluations Environnementales

- CAZAVET (09)

## PLU

### Volets agricoles & Environnementaux :

- GIMONT

#### Evaluations Environnementales

- MONTOULIEU (09)
- ST AMADOU (09)

## PLUi

### Diagnostic Agricole :

- Finalisation Communauté de Communes de la TENAREZE

### Diagnostic Agronomique :

- Communauté de Communes LAUTREC PAYS D'AGOUT (81)

## Compensation agricole

maintenir ou rétablir le potentiel de production agricole perdu " à l'occasion d'aménagements ou projets, qu'ils soient d'utilité publique ou pas, affectant les territoires agricoles.

**Le projet d'extension de la zone d'activité économique (ZAE) Pont Peyrin sur la commune de l'Isle-Jourdain, dont les terrains sont actuellement classés en AUe au PLU et font l'objet d'une mise en valeur agricole, est soumis à étude préalable de compensation agricole.**

## Communauté de communes de la Gascogne Toulousaine

Si l'étude s'est attachée à rendre compte des impacts directs et indirects et impacts cumulés sur l'économie agricole du projet, nous avons privilégiés le dialogue avec l'ensemble des acteurs agricoles du territoire, notamment lors de plusieurs réunions et entretiens.

Nous avons tous à apprendre ensemble, dans la réalisation d'un projet économique, pour assurer la continuité des activités agricoles, et intégrer cette activité au cœur des aménagements à venir.

Pour la Gascogne Toulousaine, considérant le développement économique et la progression urbaine dans son ensemble, sa ligne d'actions repose dans l'engagement ante sur des mesures collectives de soutien à l'activité agricole.



# Les ABiC

## Atlas de la Biodiversité inter Communaux

Objectifs :

- **sensibiliser et mobiliser** les élus, les acteurs socio-économiques et les citoyens à la biodiversité ;
- **mieux connaître la biodiversité** sur le territoire d'une commune et identifier les enjeux spécifiques liés ;
- **faciliter la prise en compte** de la biodiversité lors de la mise en place des politiques communales ou intercommunales.



# Les ABiC

## Atlas de la Biodiversité inter Communaux

Les 2 Communautés ont fait appel à 8 associations départementales et régionales pour faire l'état des lieux des connaissances en biodiversité

ADASEA :

- Habitats naturels & Flore avec A.B.G.
- 1ere caractérisation de la TVB avec NEO
- Ateliers de formation à la TVB (en lien avec CATZH et URBAFLORE)



# Valorisation de la Trame Verte et Bleue

Participation à des programmes régionaux de valorisation de la TVB menés par le Conservatoire Botanique de Pyrénées Midi-Pyrénées:

## URBAFLORE

Préservation de la flore menacée de la sous trame « aires urbaines »

- Interventions :
  - Culturelles 2018 sur le stand d'Arvalis
  - GASCOGN'AGRI/JA
- Appui à la mise en œuvre d'actions de préservation
- Outil de communication : 1000 sets de table mis en valeur par les JA lors de 3 animations : « Gourmand'Auch », « Estiv'ail » et « Soirée Bœuf Grille Et Colombelle ».

## MESSIFLORE

Préservation de la flore messicole

- Interventions :
  - Journée Technique CBNPMP (81)
  - Culturelles 2018 sur le stand de Terres Inovia
  - Nuit de l'Agro-écologie 2018 à Lombez
- Sensibilisation et conseils de gestion auprès d'agriculteurs
- Rédaction d'articles d'information (ABiC St Clar, site ADASEA)

## FLORE AQUATIQUE

Amélioration de la connaissance

- Recherche d'espèces rares
- Identification et cartographie de taxons complexes aquatiques
- Veille sur espèces exotiques envahissantes, suivi de Jussies
- Exposition et présentation de l'exposition « Ambrosies »

😊 **Occasion de travailler avec des partenaires régionaux « biodiversité », implication concrète des agriculteurs dans la biodiversité**



## PAT GIMONE

Programme multi-partenarial piloté par les chambres d'agriculture 32 et 82,

Destiné à améliorer l'eau du captage de Beaumont Lomagne

L'ADASEA participe au PAT sur la problématique de l'érosion aux côtés d'Arbres et Paysage 31 et 32, Campagnes vivantes (82) et syndicats de rivière de la Gimone 32 et 82, à travers la CATZH

En 2018:

- Edition d'une plaquette de communication
- réunions de présentation auprès des élus et des agriculteurs
- rencontre des élus du bassin versant de la Baysolle identifié comme prioritaire pour proposer une animation à l'échelle du bassin versant.

## Nuit de l'Agro-écologie

A l'origine, appel à manifestation lancé par le MAAF en 2016 et abandonné en 2018. Dès le début les JA ont porté cette manifestation et l'ont pérennisée en 2018.

L'ADASEA a été invitée à intervenir sur l'intérêt des Infrastructures Agro-Ecologiques (IAE) au sein d'une exploitation agricole :

Une quarantaine d'agriculteurs et une « Grand Public » étaient présents

☺ **La sensibilisation excellent outil pour démarrer le conseil technique**

# Etude : Comment valoriser les produits issus de systèmes extensifs et herbagers ?



- Cadre du Plan Climat de l'Agglo d'Auch
- L'élevage sur prairies, levier pour atténuer le changement climatique ; 4450 ha de prairies sur grand Auch
- Avantages des circuits courts : réduction émission CES
- 181 éleveurs, filière d'élevage en crise structurelle ↘
- Seuls 35% des bovins viande produits dans 32 sont pour la boucherie, et seuls 26% sont consommés dans le 32
- Objectifs de l'étude : à partir d'entretiens des acteurs de toute la filière, des agriculteurs aux restaurateurs en passant par bouchers et grossistes, identification des freins et leviers potentiels + proposition de pistes d'amélioration

# Concours Général Agricole des Pratiques agro-écologiques Prairies et Parcours édition 2018

5<sup>e</sup> édition dans le Gers  
Territoire: vallées de l'Osse et  
de la Baïse  
9 éleveurs candidats

Notation par jury local :  
31 mai et 1<sup>er</sup> juin

1 gagnant :



Clermont Patrice  
(Caillavet)  
catégorie Fauche

Remise du **1<sup>er</sup>s prix du  
meilleur équilibre  
agro-écologique du  
territoire  
Osse et Baïse**  
à Gascogn'Agri en août  
2018

Remise du **1<sup>er</sup> prix d'excellence  
agro-écologique**,  
catégorie prairies de fauche,  
au SIA à Paris en mars 2019



## Projet de LIFE « coteaux gascons »

Projet monté avec SAFER Occitanie et CPIE 32, Chambagri en appui technique

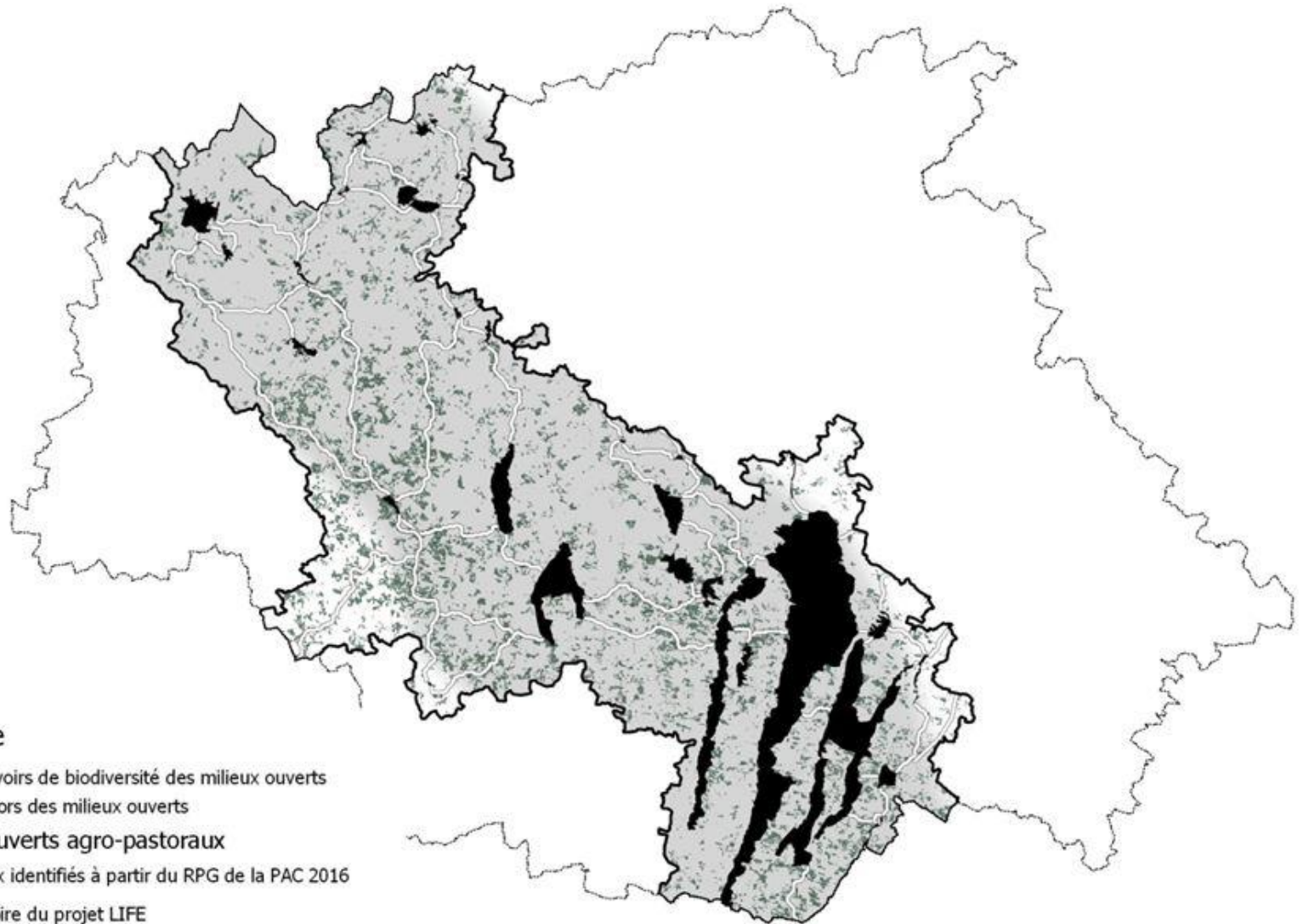
Idée de base : **Préserver l'élevage dans les coteaux**

Proposition : Life « Biodiversité »

Entrée : **Préserver la continuité écologique de la trame des milieux agro-pastoraux (milieux naturels liés à l'élevage)**

- Financement européen 60 % sur 5 ans
- Obtention d'un co-financement de la Région et du Conseil départemental
- Actions opérationnelles « durables »
- Volets d'actions
  - Animations et actions sur le foncier,
  - Restauration et gestion des milieux, matériels, équipements,...
  - Amélioration des connaissances, formations, échanges entre éleveurs
  - Communication : services écosystémiques, diffusion auprès grand public,...
- **Dépôt de la CONCEPT NOTE en juin 2018 ⇒ projet « recalé » à 1 pt près**
- **Nouveau dépôt en juin 2019**

# Projet de LIFE « coteaux gascons »



## Légende

- Réservoirs de biodiversité des milieux ouverts
- Corridors des milieux ouverts
- Milieux ouverts agro-pastoraux
- Milieux identifiés à partir du RPG de la PAC 2016
- Territoire du projet LIFE
- SRCE Enjeu Continuité écologique des milieux ouverts

# Budget participatif Gersois: favoriser l'éco-pâturage

- Projet de l'ADASEA, accepté:  
Achat de matériel mobile de pâturage pour mettre à disposition de collectivités, associations, etc... qui souhaitent mettre en place de l'éco-pâturage de leurs espaces prairiaux avec des éleveurs

# Formations

L'ADASEA est agréé Organisme de formation. 2 formations en 2018

## Connaitre, gérer et optimiser ses prairies naturelles

### Formation VIVEA

- 13 stagiaires agriculteurs
- Objectifs de formation :  
Etre capable de diagnostiquer les qualités fourragères d'une prairie naturelle, d'identifier ses intérêts environnementaux pour le territoire et de prendre les décisions de gestion et de rénovation selon ses objectifs d'élevage

## Formation « Suivi des MAEC sur TELEPAC »

### Formation MAEC

- 8 stagiaires:  
Agriculteurs
- Objectifs de formation :  
Etre autonome dans le suivi de ses engagements MAEC sur TELEPAC

☺ La formation excellent outil pour prolonger le conseil technique et la contractualisation

# Imagin'Rural

## l'Association nationale des ADASEA

Site Internet [www.imaginrural.fr](http://www.imaginrural.fr)

Poursuite de la structuration et de la construction d'actions en commun, réponse à des appels d'offre et appels à projets au niveau régional ou national

Construction du projet EPITERRE autour du projet de CPSE (Contrats de Paiement pour Services Environnementaux) avec la FNSEA





- **Besoin identifié** : des entreprises et des collectivités souhaitent mettre en place des pratiques favorables à l'environnement et à la biodiversité
- **Demandes des agriculteurs** : Reconnaissance et paiement des services environnementaux rendus pour la société : qualité de l'eau, préservation de la biodiversité, lutte contre le changement climatique, pollinisateurs...
- **La solution**: proposer des **CPSE** entre les agriculteurs et les collectivités ou les entreprises pour agir en faveur de l'environnement



- **Création d'une marque Epiterre** pour identifier l'offre sur le marché des services environnementaux et se faire connaître ;  
Epiterre : « à la surface de la terre en grec »
  - Un projet environnemental « **clé en main** » co-construit et concerté pour satisfaire aux enjeux environnementaux, aux réalités agricoles et aux attentes des clients (entreprises, collectivités, associations)
  - Gouvernance du projet à la carte : **Projet construit en direct** avec un client par représentants des réseaux FNSEA /FDSEA et ADASEA
- ⇒ **Déploiement en 2019 : signature de la convention FNSEA/Imagin'Rural puis prospection clients !**



# Bilan comptable 2018

**Assemblée Générale**

**1<sup>er</sup> avril 2019**



# Rapports du commissaire aux comptes

**Assemblée Générale**

**1<sup>er</sup> avril 2019**

# Résolutions de l'Assemblée Générale du 1<sup>er</sup> avril 2019

**1<sup>e</sup> résolution:** Après présentation du bilan comptable 2018, l'Assemblée approuve les comptes 2018

**2<sup>e</sup> résolution:** l'Assemblée, sur proposition du président, décide d'affecter le déficit 2018 au compte de réserve

**3<sup>e</sup> résolution:** l'Assemblée donne quitus au conseil d'administration pour la gestion de l'exercice 2018



# Rapport moral 2018

**Assemblée Générale**

**1<sup>er</sup> avril 2019**



# Perspectives 2019

**Assemblée Générale**

**1<sup>er</sup> avril 2019**

# Perspectives 2019

## Actions subventionnées:

acquis / en cours	à déposer en 2019
	CATZH 2019 / AGENCE EAU / REGION
Messiflore Urbaflore AC Flore aquatique FEDER Region via CBNPMP 2017-juin 2019	PROGRAMME GESTION SOUS-TRAME SRCE FEDER 2019-2021 - Zones humides (/CATZH) - Messiflore (/Région) - Urbaflore (Région / CD32)
Etat des lieux ENS / CD32 Avec NEO: - Hauts de Pavie - Forêt du Marais	
Animation PAEC 2019 FEADER pour 5 sites 32 Jacinthes de Rome 31 09 81	



# Perspectives 2019

## Actions subventionnées:

acquis / en cours	en attente réponse financière	à déposer en 2019
Co-financement REGION (300 000 €) Co-financement CD32 (50 000 €)		LIFE Milieux Agro-pastoraux des Coteaux Gersois
		ABC Grand Auch ABC Astarac Arros
	Projet Valorisation des prairies inondables	GIEE Agence de l'Eau

# Perspectives 2019

## Actions en prestation :

acquis / en cours	en attente réponse financière	à déposer en 2019
Dossiers individuels MAEC / PAC		Dossiers expertises ZH / faune flore / k-k – au fil de l'eau
Natura 2000 Lauze Lizet DDT 32 2018-2019-2020 Natura 2000 Armagnac / PETR 2018-2019-2020 Natura 2000 Midou Ludon DDT 40	Natura 2000 CCAQG DDT 82	
Diag Environnement & Agricoles Urbanisme	PLiU Pays Cordais	AO en continu
Appui aux collectivités Tenarèze / Etang Montreal & Pont d'Artigues	Contrat Corridor à Lecture	CCGT : appui instruction TVB  Au fil de l'eau et des opportunités
Compensation ZH Gimont 2018-2019		Suivi mesures 2020-2030

# Perspectives 2019

## Actions en prestation :

acquis / en cours	en attente réponse financière	à déposer en 2019
Pré-étude agricole Abei Energie Isle-Jourdain		
	AO RTE : études écologiques Grand SW avec AdaseaOC	
	Animation foncière Mobilisation friches pour CA66 avec ImaginRural	
	AO CD32 Inventaire Flore Habitat Lac Astarac	
	Gimont : Sentier découverte prairies humides	
Etude écologique Haget		

**Pour info : Offre Etude préfiguration PNR Astarac non retenue**

# Perspectives 2019

## Actions en prestation :

### à développer en 2019

Compensation agricole (AO ou en prestation directe)

Compensation Ecologique : AO avec SAFER

Projets EPITERRE pour mettre en place des CPSE avec IMAGIN RURAL et FNSEA / FDSEA

# Evolution équipe salariale en 2019

## Départs 2018 :

- Esther Fages, chargée de mission territoire - avril18 (retraite)
- Emilie Porte, chargée de mission ZH / écologie - été18 (RCC)

## Arrivées 2018 :

- Axelle Duverger chargée de développement « projets » : élevage, projets life et prairies, appui PAO et évènementiels

## A consolider en 2019 :

- Hugo Girard chargé de mission Natura 2000 / Zones Humides
- Axelle Duverger



# Budget prévisionnel 2019

**Assemblée Générale**

**1<sup>er</sup> avril 2019**

# Résolutions de l'Assemblée Générale du 1<sup>er</sup> avril 2019

**4<sup>e</sup> résolution:** l'Assemblée, après présentation par la directrice, et sur proposition du président, approuve le projet de budget 2019 de l'association

# Résolutions de l'Assemblée Générale du 1<sup>er</sup> avril 2019

## 5<sup>e</sup> résolution:

l'Assemblée Générale, sur proposition du président, décide de maintenir la cotisation annuelle 2018:

Pour les personnes morales :

- À 190 euros pour 1 représentant
- À 380 euros pour 2 représentants et +

Pour les membres personnes physiques :

- à 5 euros



# Questions diverses